

Kvalitetsindex

Standard, handläggare

VUO Bruksgården Man

Rapport 2019-04-10

**Resultat samt jämförelser med samtliga intervjuer under
2018-04-01 - 2019-03-31**



Tingsgatan 2A, 827 32 Ljusdal • 0651-160 40 • Fax: 0651-71 19 80 • info@ssil.se • www.ssil.se

Innehåll

SSIL Kvalitetsindex

- Strategi och metod
- Antal intervjuer, medelbetyg totalt samt på respektive fråga och antal bortfall
- Jämförelse med samtliga intervjuade verksamheter
- Genomförda intervjuer

Strategi och metod

SSIL har arbetat med kvalitetsenkäter/intervjuer sedan 1999. På uppdrag av verksamheter har vi intervjuat ansvariga placerare med syfte att fånga upp synpunkter, erfarenheter och bedömningar av verksamheter.

Data och information samlas in genom telefonintervjuer med ansvarig placerare.

Ansvarig placerare, respondent, får svara på ett förutbestämt och enhetligt frågeformulär/enkät. Frågornas formulering redovisas i nästa avsnitt. Frågeformulär med beskrivning finns också att hämta på vår hemsida eller kan beställas direkt från oss.

Alla aktuella/pågående placeringar under den senaste 12-månaders perioden utgör underlaget för att genomföra intervjuerna. Det eventuella bortfall som blir orsakas av att ansvarig placerare har slutat eller bytt jobb och en ny person kanske inte har blivit tillräckligt insatt i placeringen för att kunna svara på frågorna vid intervjutillfället.

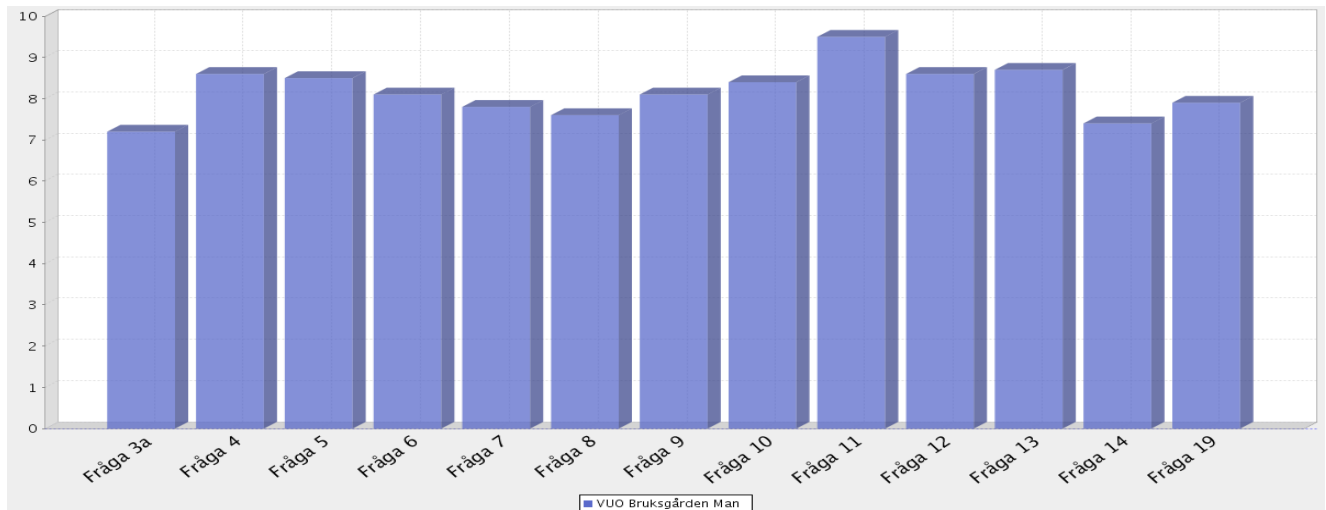
Genomförda intervjuer rapporteras löpande (om kund så önskar). När samtliga intervjuer har genomförts sammanställs hela rapporten. Till den bifogas en separat rapport med uppgifter om ev. bortfall.

Varje månad uppdateras jämförelsetalen.

SSIL

VUO Bruksgården Man

Medelbetyg totalt samt på respektive fråga



Aktuell verksamhet

Medelbetygen bygger på intervjuer genomförda: [2018-04-09 - 2019-04-09](#)

Antal intervjuer: [16](#)

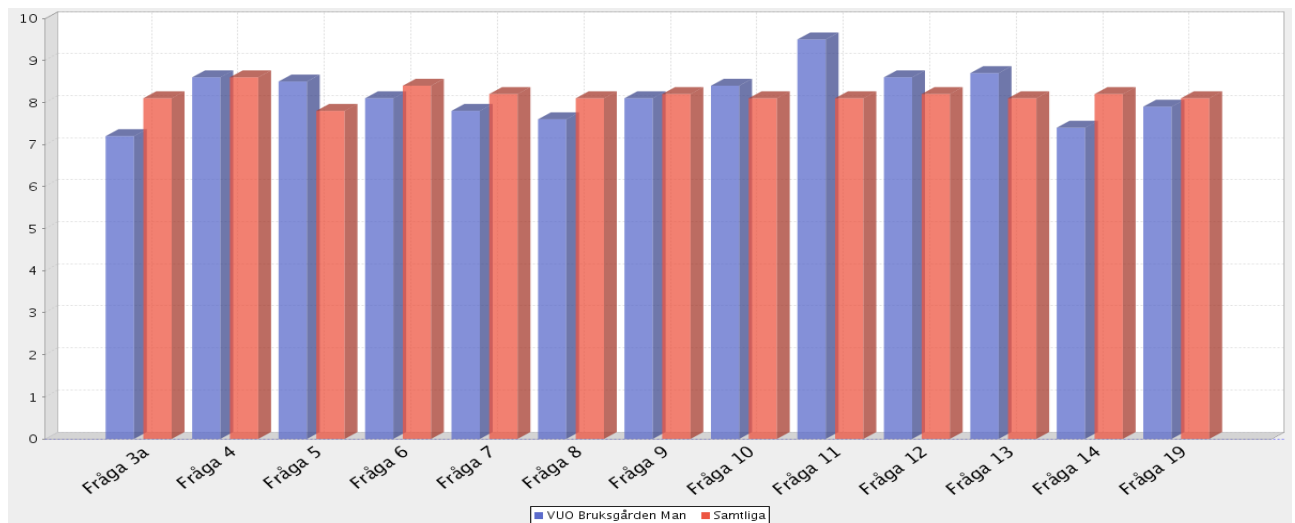
Medelbetyg för samtliga frågor (av 10 möjliga): [8.0](#)

Antal bortfall: [7](#)

Fråga 3a. Information om verksamheten	7.2
Fråga 4. Mottagande och introduktion	8.6
Fråga 5. Verksamhetens arbete kring genomförandeplanen	8.5
Fråga 6. Verksamhetens omvårdnadsinsatser	8.1
Fråga 7. Verksamhetens arbete med att motivera klienten	7.8
Fråga 8. Social kontroll	7.6
Fråga 9. Arbete och studier	8.1
Fråga 10. Fritidsaktiviteter	8.4
Fråga 11. Nätverksarbete	9.5
Fråga 12. Uppföljning och rapportering kring klienten	8.6
Fråga 13. Utslussning	8.7
Fråga 14. Placeringens lämplighet	7.4
Fråga 19. Helhetsbedömning	7.9

VUO Bruksgården Man

Jämförelse mellan den aktuella verksamheten och samtliga intervjuade verksamheter



	Aktuell verksamhet	Samtliga verksamheter
Medelbetygen bygger på intervjuer	2018-04-09 - 2019-04-09	2018-04-01 - 2019-03-31
Antal intervjuer:	16	3285
Medelbetyg för samtliga frågor (av 10 möjliga):	8.0	8.2
Antal bortfall:	7	

Nedan redovisas medelbetyg på respektive fråga för den aktuella verksamheten samt, inom parantes, för samtliga intervjuade verksamheter.

Fråga 3a. Information om verksamheten	7.2	(8.1)
Fråga 4. Mottagande och introduktion	8.6	(8.6)
Fråga 5. Verksamhetens arbete kring genomförandeplanen	8.5	(7.8)
Fråga 6. Verksamhetens omvårdnadsinsatser	8.1	(8.4)
Fråga 7. Verksamhetens arbete med att motivera klienten	7.8	(8.2)
Fråga 8. Social kontroll	7.6	(8.1)
Fråga 9. Arbete och studier	8.1	(8.2)
Fråga 10. Fritidsaktiviteter	8.4	(8.1)
Fråga 11. Nätverksarbete	9.5	(8.1)
Fråga 12. Uppföljning och rapportering kring klienten	8.6	(8.2)
Fråga 13. Utslussning	8.7	(8.1)
Fråga 14. Placeringens lämplighet	7.4	(8.2)
Fråga 19. Helhetsbedömning	7.9	(8.1)

Intervjuad

Umeå kommun

C 656473 M 419474

PC 1319164 S 2

Intervjudatum 2019-01-28

Kommentar om intervjun:

1. Är aktuell placering pågående i verksamheten just nu?

Nej, placeringen avslutades i oktober 2018.

2. Vilken typ av placering gäller det (familj, vuxen, barn, par, förälder och barn, akutplacering, behandling, utredning, vård etc.)?

Det gällde eftervård i utsluslägenhet, enligt SoL, för en vuxen.

3a. Om Du fick betygsätta den information som ni fick om verksamheten, innan ert beslut om placering, vilket betyg mellan 1 och 10 skulle Du då sätta, där 1 = mycket dåligt och 10 = bästa tänkbara?

Betyg

6

Informationen var godkänd men det hade varit bra om jag haft möjlighet att åka till verksamheten i början av placeringen.

3b. Hur fick du kännedom om verksamheten (placeringsservice, kollega, broschyr, utskick etc.)?

Jag fick kännedom via klienten själv, som ville till Sundsvall och verksamheten fanns också i våra ramavtal.

4. Om Du fick betygsätta mottagande och introduktion av er klient, vilket betyg mellan 1 och 10 skulle Du då sätta, där 1 = mycket dåligt och 10 = bästa tänkbara?

Betyg

-

Jag var ej med vid mottagandet, vilket var synd och kan därför inte betygsätta.

VUO Bruksgården Man

5. Om Du fick betygsätta verksamhetens arbete kring klientens genomförandeplan (upprättande, revideringar, arbetet enligt denna plan etc.), vilket betyg mellan 1 och 10 skulle Du då sätta, där 1 = mycket dåligt och 10 = bästa tänkbara?

Arbetet fungerade väl. Vi hade ett bra samarbete kring vårdplanen. Det var en rätt krävande klient, som satte oss på prov men verksamheten arbetade strukturerat och bra.

Betyg
8

6. Om Du fick betygsätta verksamhetens omvårdnadsinsatser gentemot klienten (kost, logi, dagliga rutiner etc.), vilket betyg mellan 1 och 10 skulle Du då sätta, där 1 = mycket dåligt och 10 = bästa tänkbara?

Då klienten bodde i utslusslägenhet var det ej fokus på omvårdnad.

Betyg
-

7. Om Du fick betygsätta verksamhetens arbete med att motivera klienten till samverkan enligt den individuellt upprättade behandlingsplanen, vilket betyg mellan 1 och 10 skulle Du då sätta, där 1 = mycket dåligt och 10 = bästa tänkbara?

Under semesterveckorna upplevde både klienten och jag att strukturen bröts lite. Jag vet ej om det berodde på att klienten drog sig undan eller enbart på att kontaktpersonen var på semester. I det stora hela var jag nöjd med motivationsarbetet.

Betyg
7

8. Om Du fick betygsätta verksamhetens sociala kontroll av klienten (kontroll av destruktivt beteende, kriminalitet, missbruk och begränsning av rörelsefrihet), vilket betyg mellan 1 och 10 skulle Du då sätta, där 1 = mycket dåligt och 10 = bästa tänkbara?

De gjorde nog sitt bästa för att kontrollera och samarbetet med mig var bra. Det var en svår klient, så utifrån omständigheterna gjorde de ett bra jobb. Det brast dock lite i kontrollen när ordinarie kontaktperson var borta.

Betyg
7

9. Om Du fick betygsätta möjligheten till arbete och studier för klienten, vilket betyg mellan 1 och 10 skulle Du då sätta, där 1 = mycket dåligt och 10 = bästa tänkbara?

Syftet var att klienten skulle stöttas till att själv aktivt söka jobb. Jag är nöjd med verksamheten, även om klienten inte utnyttjade möjligheterna.

Betyg
8

10. Om Du fick betygsätta möjligheten till fritidsaktiviteter för klienten, vilket betyg mellan 1 och 10 skulle Du då sätta, där 1 = mycket dåligt och 10 = bästa tänkbara?

Klienten ville ha mer aktiviteter men samtidigt utnyttjade han inte det han fick. Syftet var att stötta klienten, ej att aktivera. Kan inte betygsätta.

Betyg
-

VUO Bruksgården Man

11. Om Du fick betygsätta verksamhetens arbete med klientens föräldrar/anhöriga (anhörigboende, umgängesmöjligheter och övrig kontakt), vilket betyg mellan 1 och 10 skulle Du då sätta, där 1 = mycket dåligt och 10 = bästa tänkbara?

Betyg
-

Något nätverksarbete var ej i uppdraget, så jag kan inte betygsätta.

12. Om Du fick betygsätta uppföljning och rapportering kring klienten från verksamhetens sida (regelbundna möten, muntlig information, skriftliga rapporter etc.), vilket betyg mellan 1 och 10 skulle Du då sätta, där 1 = mycket dåligt och 10 = bästa tänkbara?

Betyg
10

Uppföljning och rapportering fungerade mycket bra, både muntligt och skriftligt. Jag fick rapporter och vi hade en bra telefondialog. Verksamheten gav mig också möjlighet att komma ner dit men jag kunde ej åka. Jag var väldigt nöjd och ger en särskild eloge till kontaktpersonen.

13. Om Du fick betygsätta verksamhetens planering och genomförande av utslussning av klienten, vilket betyg mellan 1 och 10 skulle Du då sätta, där 1 = mycket dåligt och 10 = bästa tänkbara?

Betyg
-

Då det ej fungerade med utslussen, var klienten på väg in i HVB-verksamheten igen men det blev då ett återfall. Vi förde en dialog tillsammans, innan alla var överens om att klienten skulle skrivas ut. Kan inte betygsätta.

14. Om Du fick betygsätta denna placering ifråga om hur väl den passade/matchade klienten, vilket betyg mellan 1 och 10 skulle Du då sätta, där 1 = mycket dåligt och 10 = bästa tänkbara?

Betyg
5

Placeringen var lite av en chansning på ett annat alternativ än vad som egentligen passade klientens behov. Det var andra saker som fick styra matchningen. Klienten fick vara styrande i valet av placering och hade höga ambitioner till att få det att fungera. Han hade dock större behov än vi sett från början.

15. Skulle Du i ett liknande ärende rekommendera en placering inom samma verksamhet?

Ja.

16. Vilka anser Du är verksamhetens starkaste sidor?

De starkaste sidorna var mycket god kommunikation, både med mig och med klienten. De var genomgående uppsökande och de blundade ej för saker, utan tog itu med sådant som ej fungerade. De hade god gränssättning samt engagemang.

VUO Bruksgården Man

17. Vilka anser Du är verksamhetens svagaste sidor?

En svag sida är att placeringen gjordes på sommaren. Klienten uttryckte att de släppte lite på kontrollen men jag vet inte om det var så. Det kan också bero på att klienten precis hade lyckats skapa en relation till kontaktpersonen och så gick hon på semester.

18. Är det någon typ av tjänst eller kompetens som Du saknar hos den här verksamheten i samband med placeringar?

Nej, det var inga konstigheter utifrån uppdraget. När det blev tal om fördjupad behandling, var de tydliga med vad de kunde erbjuda utanför kontaktmannaskapet.

19. Med utgångspunkt från Dina erfarenheter, vilket betyg mellan 1 och 10 skulle Du då ge verksamheten som en helhetsbedömning, där 1 = mycket dåligt och 10 = bästa tänkbara?

Ingen kommentar.

Betyg
8

Övriga kommentarer och synpunkter

Inga övriga kommentarer.

Intervjuad

Sundsvalls kommun

C 150611 M 418505

PC 1319164 S 2

Intervjudatum 2019-01-16

Kommentar om intervjun:

1. Är aktuell placering pågående i verksamheten just nu?

Ja, placeringen påbörjades i augusti 2018..

2. Vilken typ av placering gäller det (familj, vuxen, barn, par, förälder och barn, akutplacering, behandling, utredning, vård etc.)?

Det gäller missbruksbehandling enligt SoL, för en vuxen.

3a. Om Du fick betygsätta den information som ni fick om verksamheten, innan ert beslut om placering, vilket betyg mellan 1 och 10 skulle Du då sätta, där 1 = mycket dåligt och 10 = bästa tänkbara?

Betyg

-

Jag hade egen kännedom från tidigare placeringar där och kan inte betygsätta informationen.

3b. Hur fick du kännedom om verksamheten (placeringservice, kollega, broschyr, utskick etc.)?

Jag tror att jag fick kännedom via kollegor till mig.

4. Om Du fick betygsätta mottagande och introduktion av er klient, vilket betyg mellan 1 och 10 skulle Du då sätta, där 1 = mycket dåligt och 10 = bästa tänkbara?

Betyg

-

Jag var ej med, utan hade semester när klienten kom till verksamheten. Det fungerade säkert bra, men jag kan inte betygsätta

VUO Bruksgården Man

5. Om Du fick betygsätta verksamhetens arbete kring klientens genomförandeplan (upprättande, revideringar, arbetet enligt denna plan etc.), vilket betyg mellan 1 och 10 skulle Du då sätta, där 1 = mycket dåligt och 10 = bästa tänkbara?

Verksamheten följer upp bra, det är lätt att planera med dem. De har tydliga mål och delmål, som följs. Verksamheten jobbar bra med målen, för att komma framåt. Ibland får man dock uppfattning av att deras behandling sker för långsamt.

Betyg
7

6. Om Du fick betygsätta verksamhetens omvårdnadsinsatser gentemot klienten (kost, logi, dagliga rutiner etc.), vilket betyg mellan 1 och 10 skulle Du då sätta, där 1 = mycket dåligt och 10 = bästa tänkbara?

Omvårdnadsinsatserna är jättebra.

Betyg
9

7. Om Du fick betygsätta verksamhetens arbete med att motivera klienten till samverkan enligt den individuellt upprättade behandlingsplanen, vilket betyg mellan 1 och 10 skulle Du då sätta, där 1 = mycket dåligt och 10 = bästa tänkbara?

Motivationsarbetet fungerar jättebra.

Betyg
8

8. Om Du fick betygsätta verksamhetens sociala kontroll av klienten (kontroll av destruktivt beteende, kriminalitet, missbruk och begränsning av rörelsefrihet), vilket betyg mellan 1 och 10 skulle Du då sätta, där 1 = mycket dåligt och 10 = bästa tänkbara?

Den sociala kontrollen fungerar så bra och det enda jag får från dem är att det inte finns någon misstanke. De har dock aldrig skrivit att de tagit några prover.

Betyg
7

9. Om Du fick betygsätta möjligheten till arbete och studier för klienten, vilket betyg mellan 1 och 10 skulle Du då sätta, där 1 = mycket dåligt och 10 = bästa tänkbara?

Möjligheten till sysselsättning är jättebra, utifrån klientens önskemål. Det hade dock varit en fördel om de plockade in delar av samhället, då det är dit klienterna ska sedan.

Betyg
8

10. Om Du fick betygsätta möjligheten till fritidsaktiviteter för klienten, vilket betyg mellan 1 och 10 skulle Du då sätta, där 1 = mycket dåligt och 10 = bästa tänkbara?

Jag vet faktiskt inte vad de har för aktiviteter, mer än promenader. Kan inte betygsätta.

Betyg
-

11. Om Du fick betygsätta verksamhetens arbete med klientens föräldrar/anhöriga (anhörigboende, umgängesmöjligheter och övrig kontakt), vilket betyg mellan 1 och 10 skulle Du då sätta, där 1 = mycket dåligt och 10 = bästa tänkbara?

Jag tror att de har lite kontakt med klientens anhöriga, men det är främst klienten som pratar med sina föräldrar, så jag kan inte betygsätta.

Betyg
-

12. Om Du fick betygsätta uppföljning och rapportering kring klienten från verksamhetens sida (regelbundna möten, muntlig information, skriftliga rapporter etc.), vilket betyg mellan 1 och 10 skulle Du då sätta, där 1 = mycket dåligt och 10 = bästa tänkbara?

Uppföljning och rapportering fungerar jättebra, både skriftligt och att vi träffas regelbundet. De har bra koll på när möten bokats och vi har inte behövt ha någon telefonkontakt.

Betyg
9

13. Om Du fick betygsätta verksamhetens planering och genomförande av utslussning av klienten, vilket betyg mellan 1 och 10 skulle Du då sätta, där 1 = mycket dåligt och 10 = bästa tänkbara?

Vi pratar om utsluss just nu, men det har inte blivit något ännu.

Betyg
-

14. Om Du fick betygsätta denna placering ifråga om hur väl den passade/matchade klienten, vilket betyg mellan 1 och 10 skulle Du då sätta, där 1 = mycket dåligt och 10 = bästa tänkbara?

Ingen kommentar.

Betyg
8

15. Skulle Du i ett liknande ärende rekommendera en placering inom samma verksamhet?

Ja.

16. Vilka anser Du är verksamhetens starkaste sidor?

Starkaste sidor är den engagerade personalen, samt viljan till individuella lösningar för klienten.

VUO Bruksgården Man

17. Vilka anser Du är verksamhetens svagaste sidor?

Ett förbättringsområde är att ge mer information kring hur ofta en behandling genomförs, samt uppdatering kring vilka kompetenser som finns på plats.

18. Är det någon typ av tjänst eller kompetens som Du saknar hos den här verksamheten i samband med placeringar?

Nej.

19. Med utgångspunkt från Dina erfarenheter, vilket betyg mellan 1 och 10 skulle Du då ge verksamheten som en helhetsbedömning, där 1 = mycket dåligt och 10 = bästa tänkbara?

Det har fungerat väldigt bra.

Betyg

8

Övriga kommentarer och synpunkter

Inga övriga kommentarer.

Intervjuad

Umeå kommun

C 656473 M 418496

PC 1319164 S 2

Intervjudatum 2019-01-16

Kommentar om intervjun:

1. Är aktuell placering pågående i verksamheten just nu?

Nej, placeringen avslutades i maj 2018.

2. Vilken typ av placering gäller det (familj, vuxen, barn, par, förälder och barn, akutplacering, behandling, utredning, vård etc.)?

Det gällde behandling enligt SoL, för en vuxen.

3a. Om Du fick betygsätta den information som ni fick om verksamheten, innan ert beslut om placering, vilket betyg mellan 1 och 10 skulle Du då sätta, där 1 = mycket dåligt och 10 = bästa tänkbara?

Betyg

9

Det var ett specifikt ärende och jag tog själv kontakt med föreståndaren innan placering.

3b. Hur fick du kännedom om verksamheten (placeringservice, kollega, broschyr, utskick etc.)?

Jag fick kännedom via upphandling och tips från kollegor.

4. Om Du fick betygsätta mottagande och introduktion av er klient, vilket betyg mellan 1 och 10 skulle Du då sätta, där 1 = mycket dåligt och 10 = bästa tänkbara?

Betyg

-

Jag var ej med och kan inte betygsätta mottagandet. Jag har dock inte hört något negativt, så klienten blev nog väl omhändertagen.

VUO Bruksgården Man

5. Om Du fick betygsätta verksamhetens arbete kring klientens genomförandeplan (upprättande, revideringar, arbetet enligt denna plan etc.), vilket betyg mellan 1 och 10 skulle Du då sätta, där 1 = mycket dåligt och 10 = bästa tänkbara?

Arbetet fungerade bra. Vi hade en målsättning, men klienten var labil, så det blev svårt att följa vårdplanen. Klienten hade både ett missbruk och var psykiskt instabil.

Betyg
10

6. Om Du fick betygsätta verksamhetens omvårdnadsinsatser gentemot klienten (kost, logi, dagliga rutiner etc.), vilket betyg mellan 1 och 10 skulle Du då sätta, där 1 = mycket dåligt och 10 = bästa tänkbara?

Jag utgår från att omvårdnaden fungerade bra. Kan inte betygsätta.

Betyg
-

7. Om Du fick betygsätta verksamhetens arbete med att motivera klienten till samverkan enligt den individuellt upprättade behandlingsplanen, vilket betyg mellan 1 och 10 skulle Du då sätta, där 1 = mycket dåligt och 10 = bästa tänkbara?

Motivationsarbetet fungerade mycket bra, verksamheten gjorde ett bra jobb. Det var dock en väldigt speciell kille, som lätt hittade fel på saker och så.

Betyg
9

8. Om Du fick betygsätta verksamhetens sociala kontroll av klienten (kontroll av destruktivt beteende, kriminalitet, missbruk och begränsning av rörelsefrihet), vilket betyg mellan 1 och 10 skulle Du då sätta, där 1 = mycket dåligt och 10 = bästa tänkbara?

Verksamheten hade god kontroll och tog ibland drogtester. Jag hade förvarnat dem om att det fanns ett våldsamt beteende och det bemötte de bra.

Betyg
8

9. Om Du fick betygsätta möjligheten till arbete och studier för klienten, vilket betyg mellan 1 och 10 skulle Du då sätta, där 1 = mycket dåligt och 10 = bästa tänkbara?

Det var ej aktuellt med någon sysselsättning.

Betyg
-

10. Om Du fick betygsätta möjligheten till fritidsaktiviteter för klienten, vilket betyg mellan 1 och 10 skulle Du då sätta, där 1 = mycket dåligt och 10 = bästa tänkbara?

Jag fick ingen bra uppfattning kring vad de hade att erbjuda på stället. Kan inte betygsätta.

Betyg
-

VUO Bruksgården Man

11. Om Du fick betygsätta verksamhetens arbete med klientens föräldrar/anhöriga (anhörigboende, umgängesmöjligheter och övrig kontakt), vilket betyg mellan 1 och 10 skulle Du då sätta, där 1 = mycket dåligt och 10 = bästa tänkbara?

De hade ingen kontakt med nätverket och det var ej aktuellt heller, då det gällde en ensamkommande.

Betyg
-

12. Om Du fick betygsätta uppföljning och rapportering kring klienten från verksamhetens sida (regelbundna möten, muntlig information, skriftliga rapporter etc.), vilket betyg mellan 1 och 10 skulle Du då sätta, där 1 = mycket dåligt och 10 = bästa tänkbara?

Uppföljning och rapportering fungerade bra, vi hade god kontakt via telefon. De ringde mig och vi försökte tillsammans hjälpas åt att hantera det som klienten fastnat i.

Betyg
10

13. Om Du fick betygsätta verksamhetens planering och genomförande av utslussning av klienten, vilket betyg mellan 1 och 10 skulle Du då sätta, där 1 = mycket dåligt och 10 = bästa tänkbara?

Det blev ingen utsluss, då klienten avbröt placeringen. De försökte ha honom kvar, men det gick inte.

Betyg
-

14. Om Du fick betygsätta denna placering ifråga om hur väl den passade/matchade klienten, vilket betyg mellan 1 och 10 skulle Du då sätta, där 1 = mycket dåligt och 10 = bästa tänkbara?

Enligt ursprungstanken passade placeringen bra, men klientens problematik ställde till det. Det var en knepig kille, som lätt fastnade i petitesser.

Betyg
8

15. Skulle Du i ett liknande ärende rekommendera en placering inom samma verksamhet?

Ja.

16. Vilka anser Du är verksamhetens starkaste sidor?

Deras starkaste sidor är förmågan att kunna ha klienter med dubbeldiagnoser. De kan bemöta båda delarna där på stället och de hanterade även medicinering på ett bra sätt.

VUO Bruksgården Man

17. Vilka anser Du är verksamhetens svagaste sidor?

Det är svårt att peka på några förbättringsområden när man ej är på plats.

18. Är det någon typ av tjänst eller kompetens som Du saknar hos den här verksamheten i samband med placeringar?

Nej, de hade det som behövdes.

19. Med utgångspunkt från Dina erfarenheter, vilket betyg mellan 1 och 10 skulle Du då ge verksamheten som en helhetsbedömning, där 1 = mycket dåligt och 10 = bästa tänkbara?

Placeringen passade bra, men det var en svår kille som vi skickade dit.

Betyg

8

Övriga kommentarer och synpunkter

Inga övriga kommentarer.

Intervjuad

Sollefteå kommun

C 227125 M 417478

PC 1319164 S 2

Intervjudatum 2018-12-28

Kommentar om intervjun:

Namngiven handläggare hänvisar till kollega som handlagt ärendet och svarar på frågorna.

1. Är aktuell placering pågående i verksamheten just nu?

Ja, placeringen är pågående sedan september 2018.

2. Vilken typ av placering gäller det (familj, vuxen, barn, par, förälder och barn, akutplacering, behandling, utredning, vård etc.)?

Det gäller en vård- och behandlingsplacering för en vuxen person.

3a. Om Du fick betygsätta den information som ni fick om verksamheten, innan ert beslut om placering, vilket betyg mellan 1 och 10 skulle Du då sätta, där 1 = mycket dåligt och 10 = bästa tänkbara?

Betyg

-

Jag var inte med vid beslut om placering. Kan ej betygsätta.

3b. Hur fick du kännedom om verksamheten (placeringservice, kollega, broschyr, utskick etc.)?

Jag känner till verksamheten sedan tidigare placeringar.

4. Om Du fick betygsätta mottagande och introduktion av er klient, vilket betyg mellan 1 och 10 skulle Du då sätta, där 1 = mycket dåligt och 10 = bästa tänkbara?

Betyg

10

De var jätteduktiga vid mottagandet. Klienten är spelande glad.

VUO Bruksgården Man

5. Om Du fick betygsätta verksamhetens arbete kring klientens genomförandeplan (upprättande, revideringar, arbetet enligt denna plan etc.), vilket betyg mellan 1 och 10 skulle Du då sätta, där 1 = mycket dåligt och 10 = bästa tänkbara?

De är suveräna, flitiga och noggranna. Alla är insatta och vet vad som gäller. Jag kan ringa och fråga vem som helst och alla har koll. De har personal som bryr sig.

Betyg
10

6. Om Du fick betygsätta verksamhetens omvårdnadsinsatser gentemot klienten (kost, logi, dagliga rutiner etc.), vilket betyg mellan 1 och 10 skulle Du då sätta, där 1 = mycket dåligt och 10 = bästa tänkbara?

De har ett fint förhållningssätt, strålande bra personal. Klienten är så väl omhändertagen och berättar om hur nöjd han är, vilken hjälp och stöd han får och någon som lyssnar.

Betyg
10

7. Om Du fick betygsätta verksamhetens arbete med att motivera klienten till samverkan enligt den individuellt upprättade behandlingsplanen, vilket betyg mellan 1 och 10 skulle Du då sätta, där 1 = mycket dåligt och 10 = bästa tänkbara?

De gör ett strålande motiveringsarbete. De har fått med klienten i gruppen. Han har öppnat upp, är gladare, har mer energi och kraft och känner sig sedd. De har nått fantastiska resultat med den här mannen.

Betyg
10

8. Om Du fick betygsätta verksamhetens sociala kontroll av klienten (kontroll av destruktivt beteende, kriminalitet, missbruk och begränsning av rörelsefrihet), vilket betyg mellan 1 och 10 skulle Du då sätta, där 1 = mycket dåligt och 10 = bästa tänkbara?

De är observanta och sköter kontrollen bra.

Betyg
10

9. Om Du fick betygsätta möjligheten till arbete och studier för klienten, vilket betyg mellan 1 och 10 skulle Du då sätta, där 1 = mycket dåligt och 10 = bästa tänkbara?

Det är fokus på behandling och inte aktuellt med sysselsättning.

Betyg
-

10. Om Du fick betygsätta möjligheten till fritidsaktiviteter för klienten, vilket betyg mellan 1 och 10 skulle Du då sätta, där 1 = mycket dåligt och 10 = bästa tänkbara?

Klienten deltar i det han orkar. Verksamheten erbjuder en hel del aktiviteter och anpassar även individuellt för klienten. De öppnar upp för klienten att vara delaktig och kreativ själv.

Betyg
10

VUO Bruksgården Man

11. Om Du fick betygsätta verksamhetens arbete med klientens föräldrar/anhöriga (anhörigboende, umgängesmöjligheter och övrig kontakt), vilket betyg mellan 1 och 10 skulle Du då sätta, där 1 = mycket dåligt och 10 = bästa tänkbara?

Klienten vill inte ha kontakt med anhöriga annars skulle de hjälpa till med det. Kan ej betygsätta.

Betyg
-

12. Om Du fick betygsätta uppföljning och rapportering kring klienten från verksamhetens sida (regelbundna möten, muntlig information, skriftliga rapporter etc.), vilket betyg mellan 1 och 10 skulle Du då sätta, där 1 = mycket dåligt och 10 = bästa tänkbara?

Jag har fått ligga på lite själv för att få rapportering.

Betyg
8

13. Om Du fick betygsätta verksamhetens planering och genomförande av utslussning av klienten, vilket betyg mellan 1 och 10 skulle Du då sätta, där 1 = mycket dåligt och 10 = bästa tänkbara?

De har planerat jättefint för en utslussning men klienten har ansökt om förlängning så just nu hänger det i luften. Kan ej betygsätta.

Betyg
-

14. Om Du fick betygsätta denna placering ifråga om hur väl den passade/matchade klienten, vilket betyg mellan 1 och 10 skulle Du då sätta, där 1 = mycket dåligt och 10 = bästa tänkbara?

Det här är det bästa för den här personen. Han gillar alla där.

Betyg
10

15. Skulle Du i ett liknande ärende rekommendera en placering inom samma verksamhet?

Ja, absolut!

16. Vilka anser Du är verksamhetens starkaste sidor?

Derast starkaste sidor är omsorg, omvårdnad, deras förutseende vid vårdbehov, deras planering framåt och bra dokumentation.

VUO Bruksgården Man

17. Vilka anser Du är verksamhetens svagaste sidor?

Ett förbättringsområde är att höra av sig lite mer själva. Att skriva och skicka en sammanfattning att föra in i journalen. Den fina dokumentationen kommer i sista stund. Det kan också var svårt att få tag i ledningen men mina meddelanden kommer fram i alla fall.

18. Är det någon typ av tjänst eller kompetens som Du saknar hos den här verksamheten i samband med placeringar?

Nej.

19. Med utgångspunkt från Dina erfarenheter, vilket betyg mellan 1 och 10 skulle Du då ge verksamheten som en helhetsbedömning, där 1 = mycket dåligt och 10 = bästa tänkbara?

Ingen kommentar.

Betyg
9

Övriga kommentarer och synpunkter

Inga övriga kommentarer.

Intervjuad

Sundbybergs stad

C 150454 M 417474

PC 1319164 S 2

Intervjudatum 2018-12-27

Kommentar om intervjun:

Handläggaren har svarat generellt för två placeringar.

1. Är aktuell placering pågående i verksamheten just nu?

Ja, den ena placeringen påbörjades i maj och den andra i oktober 2018.

2. Vilken typ av placering gäller det (familj, vuxen, barn, par, förälder och barn, akutplacering, behandling, utredning, vård etc.)?

Det gäller behandling och vård.

3a. Om Du fick betygsätta den information som ni fick om verksamheten, innan ert beslut om placering, vilket betyg mellan 1 och 10 skulle Du då sätta, där 1 = mycket dåligt och 10 = bästa tänkbara?

Betyg

-

Jag kände redan till verksamheten och gjorde placeringarna utifrån det.

3b. Hur fick du kännedom om verksamheten (placeringservice, kollega, broschyr, utskick etc.)?

Jag fick kännedom genom en tidigare placering.

4. Om Du fick betygsätta mottagande och introduktion av er klient, vilket betyg mellan 1 och 10 skulle Du då sätta, där 1 = mycket dåligt och 10 = bästa tänkbara?

Betyg

9

Klienterna blev upphämtade och det fungerade hur bra som helst. Det var bra arrangerat och klienterna var nöjda.

VUO Bruksgården Man

5. Om Du fick betygsätta verksamhetens arbete kring klientens genomförandeplan (upprättande, revideringar, arbetet enligt denna plan etc.), vilket betyg mellan 1 och 10 skulle Du då sätta, där 1 = mycket dåligt och 10 = bästa tänkbara?

Arbetet kring genomförandet har gått väldigt bra hittills.

Betyg
10

6. Om Du fick betygsätta verksamhetens omvårdnadsinsatser gentemot klienten (kost, logi, dagliga rutiner etc.), vilket betyg mellan 1 och 10 skulle Du då sätta, där 1 = mycket dåligt och 10 = bästa tänkbara?

Omvårdnaden är klockren, det finns inte mycket att klaga på.

Betyg
9

7. Om Du fick betygsätta verksamhetens arbete med att motivera klienten till samverkan enligt den individuellt upprättade behandlingsplanen, vilket betyg mellan 1 och 10 skulle Du då sätta, där 1 = mycket dåligt och 10 = bästa tänkbara?

Det har gått förvånansvärt bra för klienterna, verksamheten gör ett jättebra motiveringsarbete.

Betyg
10

8. Om Du fick betygsätta verksamhetens sociala kontroll av klienten (kontroll av destruktivt beteende, kriminalitet, missbruk och begränsning av rörelsefrihet), vilket betyg mellan 1 och 10 skulle Du då sätta, där 1 = mycket dåligt och 10 = bästa tänkbara?

De började omgående med kontroller, de tar prover och har uppföljningssamtal. Det sköts mycket bra.

Betyg
9

9. Om Du fick betygsätta möjligheten till arbete och studier för klienten, vilket betyg mellan 1 och 10 skulle Du då sätta, där 1 = mycket dåligt och 10 = bästa tänkbara?

Båda klienterna kom igång tidigt med sysselsättning.

Betyg
10

10. Om Du fick betygsätta möjligheten till fritidsaktiviteter för klienten, vilket betyg mellan 1 och 10 skulle Du då sätta, där 1 = mycket dåligt och 10 = bästa tänkbara?

De erbjuder både gemensamma och individuella aktiviteter.

Betyg
9

VUO Bruksgården Man

11. Om Du fick betygsätta verksamhetens arbete med klientens föräldrar/anhöriga (anhörigboende, umgängesmöjligheter och övrig kontakt), vilket betyg mellan 1 och 10 skulle Du då sätta, där 1 = mycket dåligt och 10 = bästa tänkbara?

Det har inte varit så mycket nätverksarbete hittills men det kommer nog att bli aktuellt senare. Kan inte betygsätta.

Betyg
-

12. Om Du fick betygsätta uppföljning och rapportering kring klienten från verksamhetens sida (regelbundna möten, muntlig information, skriftliga rapporter etc.), vilket betyg mellan 1 och 10 skulle Du då sätta, där 1 = mycket dåligt och 10 = bästa tänkbara?

Jag får månadsrapporter och övrig information, det finns inget att klaga på.

Betyg
10

13. Om Du fick betygsätta verksamhetens planering och genomförande av utslussning av klienten, vilket betyg mellan 1 och 10 skulle Du då sätta, där 1 = mycket dåligt och 10 = bästa tänkbara?

Det är inte aktuellt med utslussning ännu.

Betyg
-

14. Om Du fick betygsätta denna placering ifråga om hur väl den passade/matchade klienten, vilket betyg mellan 1 och 10 skulle Du då sätta, där 1 = mycket dåligt och 10 = bästa tänkbara?

Placeringarna passar otroligt bra. Här finns struktur och ordning som de här personerna behöver.

Betyg
10

15. Skulle Du i ett liknande ärende rekommendera en placering inom samma verksamhet?

Ja, verkligen. Det här är en av de bättre verksamheterna för denna målgrupp med svåra missbrukare.

16. Vilka anser Du är verksamhetens starkaste sidor?

Deras starkaste sidor är att det finns saker att göra. Det är sysselsättning och behandling, det är struktur, ordning och reda. Det finns inget spelrum för att strula. Det fungerar väldigt bra. Det är extremt svåra placeringar och de har lyckats otroligt bra hittills. Bara positivt.

VUO Bruksgården Man

17. Vilka anser Du är verksamhetens svagaste sidor?

Det är svårt att hitta någon svag sida.

18. Är det någon typ av tjänst eller kompetens som Du saknar hos den här verksamheten i samband med placeringar?

Möjligen tillgång till psykolog, om de inte har det.

19. Med utgångspunkt från Dina erfarenheter, vilket betyg mellan 1 och 10 skulle Du då ge verksamheten som en helhetsbedömning, där 1 = mycket dåligt och 10 = bästa tänkbara?

Det här är en av de absolut bästa placeringar vi haft med den här målgruppen, svåra missbrukare.

Betyg

10

Övriga kommentarer och synpunkter

Inga övriga kommentarer.

Intervjuad

Piteå kommun

C 136939 M 417473

PC 1319164 S 2

Intervjudatum 2018-12-27

Kommentar om intervjun:

1. Är aktuell placering pågående i verksamheten just nu?

Nej, placeringen avslutades i september 2018.

2. Vilken typ av placering gäller det (familj, vuxen, barn, par, förälder och barn, akutplacering, behandling, utredning, vård etc.)?

Det var en behandlingsplacering för en vuxen.

3a. Om Du fick betygsätta den information som ni fick om verksamheten, innan ert beslut om placering, vilket betyg mellan 1 och 10 skulle Du då sätta, där 1 = mycket dåligt och 10 = bästa tänkbara?

Betyg

8

Ingen kommentar.

3b. Hur fick du kännedom om verksamheten (placeringservice, kollega, broschyr, utskick etc.)?

Jag fick kännedom via kollegor.

4. Om Du fick betygsätta mottagande och introduktion av er klient, vilket betyg mellan 1 och 10 skulle Du då sätta, där 1 = mycket dåligt och 10 = bästa tänkbara?

Betyg

9

Det var ett mycket bra mottagande, de hade väldigt bra kommunikation. Det var en svår klient som fick stort förtroende för personalen direkt.

VUO Bruksgården Man

5. Om Du fick betygsätta verksamhetens arbete kring klientens genomförandeplan (upprättande, revideringar, arbetet enligt denna plan etc.), vilket betyg mellan 1 och 10 skulle Du då sätta, där 1 = mycket dåligt och 10 = bästa tänkbara?

De jobbade med allt de skulle, enligt planen.

Betyg
9

6. Om Du fick betygsätta verksamhetens omvårdnadsinsatser gentemot klienten (kost, logi, dagliga rutiner etc.), vilket betyg mellan 1 och 10 skulle Du då sätta, där 1 = mycket dåligt och 10 = bästa tänkbara?

Klienten är nöjd med omvårdnaden.

Betyg
8

7. Om Du fick betygsätta verksamhetens arbete med att motivera klienten till samverkan enligt den individuellt upprättade behandlingsplanen, vilket betyg mellan 1 och 10 skulle Du då sätta, där 1 = mycket dåligt och 10 = bästa tänkbara?

Det var en väldigt svår klient men de lyckades motivera denne.

Betyg
10

8. Om Du fick betygsätta verksamhetens sociala kontroll av klienten (kontroll av destruktivt beteende, kriminalitet, missbruk och begränsning av rörelsefrihet), vilket betyg mellan 1 och 10 skulle Du då sätta, där 1 = mycket dåligt och 10 = bästa tänkbara?

De gjorde tillräckligt med tester på veckobasis och vid misstanke.

Betyg
8

9. Om Du fick betygsätta möjligheten till arbete och studier för klienten, vilket betyg mellan 1 och 10 skulle Du då sätta, där 1 = mycket dåligt och 10 = bästa tänkbara?

Ej aktuellt.

Betyg
-

10. Om Du fick betygsätta möjligheten till fritidsaktiviteter för klienten, vilket betyg mellan 1 och 10 skulle Du då sätta, där 1 = mycket dåligt och 10 = bästa tänkbara?

De var bra på att hitta på aktiviteter.

Betyg
8

VUO Bruksgården Man

11. Om Du fick betygsätta verksamhetens arbete med klientens föräldrar/anhöriga (anhörigboende, umgängesmöjligheter och övrig kontakt), vilket betyg mellan 1 och 10 skulle Du då sätta, där 1 = mycket dåligt och 10 = bästa tänkbara?

Det fanns inte mycket nätverk att jobba med.

Betyg
-

12. Om Du fick betygsätta uppföljning och rapportering kring klienten från verksamhetens sida (regelbundna möten, muntlig information, skriftliga rapporter etc.), vilket betyg mellan 1 och 10 skulle Du då sätta, där 1 = mycket dåligt och 10 = bästa tänkbara?

Jättebra rapportering. De var väldigt trevliga och hörde av sig med relevant information.

Betyg
10

13. Om Du fick betygsätta verksamhetens planering och genomförande av utslussning av klienten, vilket betyg mellan 1 och 10 skulle Du då sätta, där 1 = mycket dåligt och 10 = bästa tänkbara?

Det var inte aktuellt med utslussning.

Betyg
-

14. Om Du fick betygsätta denna placering ifråga om hur väl den passade/matchade klienten, vilket betyg mellan 1 och 10 skulle Du då sätta, där 1 = mycket dåligt och 10 = bästa tänkbara?

Placeringen passade personen mycket bra.

Betyg
9

15. Skulle Du i ett liknande ärende rekommendera en placering inom samma verksamhet?

Ja, absolut.

16. Vilka anser Du är verksamhetens starkaste sidor?

Deras starkaste sidor är kommunikation och förmågan att motivera.

VUO Bruksgården Man

17. Vilka anser Du är verksamhetens svagaste sidor?

Jag kan inte komma på någon svag sida.

18. Är det någon typ av tjänst eller kompetens som Du saknar hos den här verksamheten i samband med placeringar?

Nej.

19. Med utgångspunkt från Dina erfarenheter, vilket betyg mellan 1 och 10 skulle Du då ge verksamheten som en helhetsbedömning, där 1 = mycket dåligt och 10 = bästa tänkbara?

Jag är jättenöjd.

Betyg

9

Övriga kommentarer och synpunkter

Inga övriga kommentarer.

Intervjuad

Uppsala Kommun

C 682289 M 417469

PC 1319164 S 2

Intervjudatum 2018-12-27

Kommentar om intervjun:

1. Är aktuell placering pågående i verksamheten just nu?

Nej, placeringen avslutades i juli 2018.

2. Vilken typ av placering gäller det (familj, vuxen, barn, par, förälder och barn, akutplacering, behandling, utredning, vård etc.)?

Det var en behandlingsplacering enligt SoL, för en vuxen person.

3a. Om Du fick betygsätta den information som ni fick om verksamheten, innan ert beslut om placering, vilket betyg mellan 1 och 10 skulle Du då sätta, där 1 = mycket dåligt och 10 = bästa tänkbara?

Betyg

6

Informationen var bra men den stämde inte, visade det sig. De utgav sig för att ha arabisktalande personal, vilket de inte hade.

3b. Hur fick du kännedom om verksamheten (placeringservice, kollega, broschyr, utskick etc.)?

Jag fick kännedom genom kollegor.

4. Om Du fick betygsätta mottagande och introduktion av er klient, vilket betyg mellan 1 och 10 skulle Du då sätta, där 1 = mycket dåligt och 10 = bästa tänkbara?

Betyg

7

Klienten ringde mig mycket i början och hade många frågor. Enligt informationen fanns personal som pratade arabiska, vilket inte stämde. Det var bara en timanställd.

VUO Bruksgården Man

5. Om Du fick betygsätta verksamhetens arbete kring klientens genomförandeplan (upprättande, revideringar, arbetet enligt denna plan etc.), vilket betyg mellan 1 och 10 skulle Du då sätta, där 1 = mycket dåligt och 10 = bästa tänkbara?

Betyg
-

Jag har inte fått någon genomförandeplan och kan inte betygsätta.

6. Om Du fick betygsätta verksamhetens omvårdnadsinsatser gentemot klienten (kost, logi, dagliga rutiner etc.), vilket betyg mellan 1 och 10 skulle Du då sätta, där 1 = mycket dåligt och 10 = bästa tänkbara?

Betyg
-

Jag vet inte hur deras omvårdnad är, kan ej betygsätta.

7. Om Du fick betygsätta verksamhetens arbete med att motivera klienten till samverkan enligt den individuellt upprättade behandlingsplanen, vilket betyg mellan 1 och 10 skulle Du då sätta, där 1 = mycket dåligt och 10 = bästa tänkbara?

Betyg
-

Jag vet inte hur motiveringsarbetet fungerade, jag tror inte klienten förstod så mycket.

8. Om Du fick betygsätta verksamhetens sociala kontroll av klienten (kontroll av destruktivt beteende, kriminalitet, missbruk och begränsning av rörelsefrihet), vilket betyg mellan 1 och 10 skulle Du då sätta, där 1 = mycket dåligt och 10 = bästa tänkbara?

Betyg
-

Jag vet inte på vilket sätt de arbetat med kontroll.

9. Om Du fick betygsätta möjligheten till arbete och studier för klienten, vilket betyg mellan 1 och 10 skulle Du då sätta, där 1 = mycket dåligt och 10 = bästa tänkbara?

Betyg
-

Det var ej aktuellt, kan ej betygsätta.

10. Om Du fick betygsätta möjligheten till fritidsaktiviteter för klienten, vilket betyg mellan 1 och 10 skulle Du då sätta, där 1 = mycket dåligt och 10 = bästa tänkbara?

Betyg
-

Jag vet inte vilka möjligheter som fanns, kan ej betygsätta.

VUO Bruksgården Man

11. Om Du fick betygsätta verksamhetens arbete med klientens föräldrar/anhöriga (anhörigboende, umgängesmöjligheter och övrig kontakt), vilket betyg mellan 1 och 10 skulle Du då sätta, där 1 = mycket dåligt och 10 = bästa tänkbara?

Det fanns inga anhöriga.

Betyg
-

12. Om Du fick betygsätta uppföljning och rapportering kring klienten från verksamhetens sida (regelbundna möten, muntlig information, skriftliga rapporter etc.), vilket betyg mellan 1 och 10 skulle Du då sätta, där 1 = mycket dåligt och 10 = bästa tänkbara?

Jag fick någon rapport och de ringde vid något tillfälle. Jag kan inte betygsätta.

Betyg
-

13. Om Du fick betygsätta verksamhetens planering och genomförande av utslussning av klienten, vilket betyg mellan 1 och 10 skulle Du då sätta, där 1 = mycket dåligt och 10 = bästa tänkbara?

Placeringen avslutades som planerat.

Betyg
-

14. Om Du fick betygsätta denna placering ifråga om hur väl den passade/matchade klienten, vilket betyg mellan 1 och 10 skulle Du då sätta, där 1 = mycket dåligt och 10 = bästa tänkbara?

Vi placerade personen utifrån möjligheten till arabisktalande personal men då det inte fanns fick personen inte ut mycket av behandlingen, det blev som en omsorgsplacering.

Betyg
4

15. Skulle Du i ett liknande ärende rekommendera en placering inom samma verksamhet?

Nej.

16. Vilka anser Du är verksamhetens starkaste sidor?

Jag vet inte vilka deras starkaste sidor är.

VUO Bruksgården Man

17. Vilka anser Du är verksamhetens svagaste sidor?

Ett förbättringsområde är tydlighet och rätt information innan placering.

18. Är det någon typ av tjänst eller kompetens som Du saknar hos den här verksamheten i samband med placeringar?

Arabisktalande personal.

19. Med utgångspunkt från Dina erfarenheter, vilket betyg mellan 1 och 10 skulle Du då ge verksamheten som en helhetsbedömning, där 1 = mycket dåligt och 10 = bästa tänkbara?

Ingen kommentar.

Betyg

5

Övriga kommentarer och synpunkter

Inga övriga kommentarer.

Intervjuad

Lycksele kommun

C 127227 M 417242

PC 1319164 S 2

Intervjudatum 2018-12-19

Kommentar om intervjun:

1. Är aktuell placering pågående i verksamheten just nu?

Ja, placeringen påbörjades i september 2018.

2. Vilken typ av placering gäller det (familj, vuxen, barn, par, förälder och barn, akutplacering, behandling, utredning, vård etc.)?

Det gäller primärbehandling enligt SoL, för en vuxen.

3a. Om Du fick betygsätta den information som ni fick om verksamheten, innan ert beslut om placering, vilket betyg mellan 1 och 10 skulle Du då sätta, där 1 = mycket dåligt och 10 = bästa tänkbara?

Betyg

8

Jag hade information via ramavtal men ringde även verksamheten innan placering.

3b. Hur fick du kännedom om verksamheten (placeringservice, kollega, broschyr, utskick etc.)?

Jag hade kännedom genom ramavtal.

4. Om Du fick betygsätta mottagande och introduktion av er klient, vilket betyg mellan 1 och 10 skulle Du då sätta, där 1 = mycket dåligt och 10 = bästa tänkbara?

Betyg

9

Mottagandet blev bra. Verksamheten kom och hämtade klienten.

VUO Bruksgården Man

5. Om Du fick betygsätta verksamhetens arbete kring klientens genomförandeplan (upprättande, revideringar, arbetet enligt denna plan etc.), vilket betyg mellan 1 och 10 skulle Du då sätta, där 1 = mycket dåligt och 10 = bästa tänkbara?

De har gjort en bra genomförandeplan och arbetet kring den fungerar bra.

Betyg

9

6. Om Du fick betygsätta verksamhetens omvårdnadsinsatser gentemot klienten (kost, logi, dagliga rutiner etc.), vilket betyg mellan 1 och 10 skulle Du då sätta, där 1 = mycket dåligt och 10 = bästa tänkbara?

Omvårdnaden är god.

Betyg

9

7. Om Du fick betygsätta verksamhetens arbete med att motivera klienten till samverkan enligt den individuellt upprättade behandlingsplanen, vilket betyg mellan 1 och 10 skulle Du då sätta, där 1 = mycket dåligt och 10 = bästa tänkbara?

Motivationsarbetet fungerar mycket bra.

Betyg

9

8. Om Du fick betygsätta verksamhetens sociala kontroll av klienten (kontroll av destruktivt beteende, kriminalitet, missbruk och begränsning av rörelsefrihet), vilket betyg mellan 1 och 10 skulle Du då sätta, där 1 = mycket dåligt och 10 = bästa tänkbara?

Verksamheten tar drogtester och skickar prover på analys om det behövs.

Betyg

9

9. Om Du fick betygsätta möjligheten till arbete och studier för klienten, vilket betyg mellan 1 och 10 skulle Du då sätta, där 1 = mycket dåligt och 10 = bästa tänkbara?

De erbjuder sysselsättning externt men klienten deltar inte.

Betyg

8

10. Om Du fick betygsätta möjligheten till fritidsaktiviteter för klienten, vilket betyg mellan 1 och 10 skulle Du då sätta, där 1 = mycket dåligt och 10 = bästa tänkbara?

Möjlighet finns till aktiviteter men klienten har inte varit så pigg.

Betyg

8

VUO Bruksgården Man

11. Om Du fick betygsätta verksamhetens arbete med klientens föräldrar/anhöriga (anhörigboende, umgängesmöjligheter och övrig kontakt), vilket betyg mellan 1 och 10 skulle Du då sätta, där 1 = mycket dåligt och 10 = bästa tänkbara?

Betyg

-

Det är ej aktuellt med något nätverksarbete.

12. Om Du fick betygsätta uppföljning och rapportering kring klienten från verksamhetens sida (regelbundna möten, muntlig information, skriftliga rapporter etc.), vilket betyg mellan 1 och 10 skulle Du då sätta, där 1 = mycket dåligt och 10 = bästa tänkbara?

Betyg

9

Det fungerar bra med genomförandeplaner och månadsrapporter. Vi har även en del muntlig kontakt med klientens kontaktperson.

13. Om Du fick betygsätta verksamhetens planering och genomförande av utslussning av klienten, vilket betyg mellan 1 och 10 skulle Du då sätta, där 1 = mycket dåligt och 10 = bästa tänkbara?

Betyg

-

Det är för tidigt med utslussning ännu.

14. Om Du fick betygsätta denna placering ifråga om hur väl den passade/matchade klienten, vilket betyg mellan 1 och 10 skulle Du då sätta, där 1 = mycket dåligt och 10 = bästa tänkbara?

Betyg

9

Ingen kommentar.

15. Skulle Du i ett liknande ärende rekommendera en placering inom samma verksamhet?

Ja.

16. Vilka anser Du är verksamhetens starkaste sidor?

Deras starkaste sida är att de även tar emot det somatiska, både fysisk och mental hälsa samt att de erbjuder KBT-terapeut.

VUO Bruksgården Man

17. Vilka anser Du är verksamhetens svagaste sidor?

Jag kommer ej på några förbättringsområden.

18. Är det någon typ av tjänst eller kompetens som Du saknar hos den här verksamheten i samband med placeringar?

Nej.

19. Med utgångspunkt från Dina erfarenheter, vilket betyg mellan 1 och 10 skulle Du då ge verksamheten som en helhetsbedömning, där 1 = mycket dåligt och 10 = bästa tänkbara?

Ingen kommentar.

Betyg

9

Övriga kommentarer och synpunkter

Inga övriga kommentarer.

Intervjuad

Piteå kommun

C 136939 M 417240

PC 1319164 S 2

Intervjudatum 2018-12-19

Kommentar om intervjun:

1. Är aktuell placering pågående i verksamheten just nu?

Ja, placeringen påbörjades i oktober 2018.

2. Vilken typ av placering gäller det (familj, vuxen, barn, par, förälder och barn, akutplacering, behandling, utredning, vård etc.)?

Det gäller missbruksbehandling enligt SoL, för en vuxen person.

3a. Om Du fick betygsätta den information som ni fick om verksamheten, innan ert beslut om placering, vilket betyg mellan 1 och 10 skulle Du då sätta, där 1 = mycket dåligt och 10 = bästa tänkbara?

Betyg

-

Vi känner till verksamheten väldigt väl, då vi placerat många personer där och tog därför ej del av någon ny information nu.

3b. Hur fick du kännedom om verksamheten (placeringservice, kollega, broschyr, utskick etc.)?

Jag fick kännedom av kollega, när jag började på den här tjänsten.

4. Om Du fick betygsätta mottagande och introduktion av er klient, vilket betyg mellan 1 och 10 skulle Du då sätta, där 1 = mycket dåligt och 10 = bästa tänkbara?

Betyg

10

Mottagandet fungerade mycket bra. Klienten hade varit placerad via verksamhetens stödboende förut och det var då samma personal som nu. De kom hela vägen upp hit och hämtade klienten med bil.

5. Om Du fick betygsätta verksamhetens arbete kring klientens genomförandeplan (upprättande, revideringar, arbetet enligt denna plan etc.), vilket betyg mellan 1 och 10 skulle Du då sätta, där 1 = mycket dåligt och 10 = bästa tänkbara?

Arbetet kring planen fungerar bra. Verksamheten gjorde en planering och har reviderat den eftersom, med lite nya målsättningar och så. De jobbar aktivt med planen, som är ett levande dokument.

Betyg
10

6. Om Du fick betygsätta verksamhetens omvårdnadsinsatser gentemot klienten (kost, logi, dagliga rutiner etc.), vilket betyg mellan 1 och 10 skulle Du då sätta, där 1 = mycket dåligt och 10 = bästa tänkbara?

Jag har ej så mycket kännedom om omvårdnaden men har inte fått några klagomål från klienten. Kan inte betygsätta.

Betyg
-

7. Om Du fick betygsätta verksamhetens arbete med att motivera klienten till samverkan enligt den individuellt upprättade behandlingsplanen, vilket betyg mellan 1 och 10 skulle Du då sätta, där 1 = mycket dåligt och 10 = bästa tänkbara?

Det har ej behövts något motivationsarbete gällande den här klienten.

Betyg
-

8. Om Du fick betygsätta verksamhetens sociala kontroll av klienten (kontroll av destruktivt beteende, kriminalitet, missbruk och begränsning av rörelsefrihet), vilket betyg mellan 1 och 10 skulle Du då sätta, där 1 = mycket dåligt och 10 = bästa tänkbara?

Verksamheten har fått i uppdrag av psykiatrin att kontrollera klienten och har gjort en plan tillsammans med dem. Planen har följts, gällande urinprover och alla de bitarna. Jag har inget att anmärka på det.

Betyg
10

9. Om Du fick betygsätta möjligheten till arbete och studier för klienten, vilket betyg mellan 1 och 10 skulle Du då sätta, där 1 = mycket dåligt och 10 = bästa tänkbara?

Verksamheten har mycket resurser kring sysselsättning. Klienten tycker om att jobba fysiskt och har varit på ett hunddagis samt jobbat med vedklyvning.

Betyg
10

10. Om Du fick betygsätta möjligheten till fritidsaktiviteter för klienten, vilket betyg mellan 1 och 10 skulle Du då sätta, där 1 = mycket dåligt och 10 = bästa tänkbara?

De aktiviteter som varit aktuella är träning på verksamhetens gym samt att klienten fått träningskort till ett närliggande gym också. Det har inte varit några problem.

Betyg
10

11. Om Du fick betygsätta verksamhetens arbete med klientens föräldrar/anhöriga (anhörigboende, umgängesmöjligheter och övrig kontakt), vilket betyg mellan 1 och 10 skulle Du då sätta, där 1 = mycket dåligt och 10 = bästa tänkbara?

Betyg
10

Verksamheten har fått jobba mycket med ett familjehem där klientens ena barn är placerad. Det har fungerat bra med umgänge och verksamheten är väldigt tillmötesgående med att skjutsa till olika möten och så.

12. Om Du fick betygsätta uppföljning och rapportering kring klienten från verksamhetens sida (regelbundna möten, muntlig information, skriftliga rapporter etc.), vilket betyg mellan 1 och 10 skulle Du då sätta, där 1 = mycket dåligt och 10 = bästa tänkbara?

Betyg
10

Uppföljning och rapportering fungerar bra. De hör av sig via telefon ibland samt skickar veckorapporter, så jag hålls uppdaterad hela tiden.

13. Om Du fick betygsätta verksamhetens planering och genomförande av utslussning av klienten, vilket betyg mellan 1 och 10 skulle Du då sätta, där 1 = mycket dåligt och 10 = bästa tänkbara?

Betyg
10

Vi är i slutskedet av placeringen och håller på med utsluss nu. Klienten har haft permissioner och så och verksamheten lämnar över sådant som vi kan behöva veta inför vårt fortsatta arbete med klienten.

14. Om Du fick betygsätta denna placering ifråga om hur väl den passade/matchade klienten, vilket betyg mellan 1 och 10 skulle Du då sätta, där 1 = mycket dåligt och 10 = bästa tänkbara?

Betyg
10

Ingen kommentar.

15. Skulle Du i ett liknande ärende rekommendera en placering inom samma verksamhet?

Ja, absolut! Vi använder verksamheten jättemycket.

16. Vilka anser Du är verksamhetens starkaste sidor?

Den starkaste sidan är behandlingsupplägget. För de som ej vill ha 12-steg, är verksamheten ett bra alternativ. Det är bra och strukturerat med dagsscheman och allt görs individuellt. Verksamheten har ett bra samarbete med olika instanser runt omkring, skickar remisser och så och de kan även hantera återfall.

VUO Bruksgården Man

17. Vilka anser Du är verksamhetens svagaste sidor?

Jag kommer ej på några svaga sidor.

18. Är det någon typ av tjänst eller kompetens som Du saknar hos den här verksamheten i samband med placeringar?

Nej.

19. Med utgångspunkt från Dina erfarenheter, vilket betyg mellan 1 och 10 skulle Du då ge verksamheten som en helhetsbedömning, där 1 = mycket dåligt och 10 = bästa tänkbara?

Ingen kommentar.

Betyg

10

Övriga kommentarer och synpunkter

Inga övriga kommentarer.

Intervjuad

Umeå kommun

C 656473 M 396968

PC 1319164 S 2

Intervjudatum 2018-05-14

Kommentar om intervjun:

1. Är aktuell placering pågående i verksamheten just nu?

Nej. Placeringen avslutades i mars 2017.

2. Vilken typ av placering gäller det (familj, vuxen, barn, par, förälder och barn, akutplacering, behandling, utredning, vård etc.)?

Det var en behandlingsplacering enligt LVU för en ungdom.

3a. Om Du fick betygsätta den information som ni fick om verksamheten, innan ert beslut om placering, vilket betyg mellan 1 och 10 skulle Du då sätta, där 1 = mycket dåligt och 10 = bästa tänkbara?

Betyg

-

Jag har tagit över placeringen, så jag kan inte betygsätta.

3b. Hur fick du kännedom om verksamheten (placeringservice, kollega, broschyr, utskick etc.)?

Jag fick kännedom om verksamheten genom en kollega.

4. Om Du fick betygsätta mottagande och introduktion av er klient, vilket betyg mellan 1 och 10 skulle Du då sätta, där 1 = mycket dåligt och 10 = bästa tänkbara?

Betyg

-

Jag har tagit över placeringen, så jag kan inte betygsätta.

VUO Bruksgården Man

5. Om Du fick betygsätta verksamhetens arbete kring klientens genomförandeplan (upprättande, revideringar, arbetet enligt denna plan etc.), vilket betyg mellan 1 och 10 skulle Du då sätta, där 1 = mycket dåligt och 10 = bästa tänkbara?

Vi arbetade utifrån gemensamma mål och enligt den plan som fanns. Det fungerade bra.

Betyg

8

6. Om Du fick betygsätta verksamhetens omvårdnadsinsatser gentemot klienten (kost, logi, dagliga rutiner etc.), vilket betyg mellan 1 och 10 skulle Du då sätta, där 1 = mycket dåligt och 10 = bästa tänkbara?

Omvårdnadsinsatserna var jättebra.

Betyg

9

7. Om Du fick betygsätta verksamhetens arbete med att motivera klienten till samverkan enligt den individuellt upprättade behandlingsplanen, vilket betyg mellan 1 och 10 skulle Du då sätta, där 1 = mycket dåligt och 10 = bästa tänkbara?

Motivationsarbetet fungerade väldigt bra. Verksamheten gjorde ett fantastiskt arbete och såg saker som ingen sett tidigare.

Betyg

9

8. Om Du fick betygsätta verksamhetens sociala kontroll av klienten (kontroll av destruktivt beteende, kriminalitet, missbruk och begränsning av rörelsefrihet), vilket betyg mellan 1 och 10 skulle Du då sätta, där 1 = mycket dåligt och 10 = bästa tänkbara?

Den sociala kontrollen var ganska bra.

Betyg

7

9. Om Du fick betygsätta möjligheten till arbete och studier för klienten, vilket betyg mellan 1 och 10 skulle Du då sätta, där 1 = mycket dåligt och 10 = bästa tänkbara?

Det fanns möjligheter till sysselsättning.

Betyg

6

10. Om Du fick betygsätta möjligheten till fritidsaktiviteter för klienten, vilket betyg mellan 1 och 10 skulle Du då sätta, där 1 = mycket dåligt och 10 = bästa tänkbara?

Det fanns möjligheter till aktiviteter.

Betyg

7

VUO Bruksgården Man

11. Om Du fick betygsätta verksamhetens arbete med klientens föräldrar/anhöriga (anhörigboende, umgängesmöjligheter och övrig kontakt), vilket betyg mellan 1 och 10 skulle Du då sätta, där 1 = mycket dåligt och 10 = bästa tänkbara?

Nätverksarbetet gick jättebra.

Betyg
9

12. Om Du fick betygsätta uppföljning och rapportering kring klienten från verksamhetens sida (regelbundna möten, muntlig information, skriftliga rapporter etc.), vilket betyg mellan 1 och 10 skulle Du då sätta, där 1 = mycket dåligt och 10 = bästa tänkbara?

Vi hade en bra dialog sinsemellan, så rapportering fungerade väldigt bra.

Betyg
9

13. Om Du fick betygsätta verksamhetens planering och genomförande av utslussning av klienten, vilket betyg mellan 1 och 10 skulle Du då sätta, där 1 = mycket dåligt och 10 = bästa tänkbara?

Utslussningen gick bra.

Betyg
8

14. Om Du fick betygsätta denna placering ifråga om hur väl den passade/matchade klienten, vilket betyg mellan 1 och 10 skulle Du då sätta, där 1 = mycket dåligt och 10 = bästa tänkbara?

Placeringen matchade väldigt bra.

Betyg
9

15. Skulle Du i ett liknande ärende rekommendera en placering inom samma verksamhet?

Ja. Absolut. Det skulle jag göra.

16. Vilka anser Du är verksamhetens starkaste sidor?

Verksamhetens starka sidor är att de hade blandad kompetens, så det var lätt att få till rätt stöd snabbt. De hade mycket kunskap om aktuellt funktionshinder och de vågade se, samt göra egna bedömningar, vilket blev avgörande till framstegen.

VUO Bruksgården Man

17. Vilka anser Du är verksamhetens svagaste sidor?

Verksamhetens svaga sidor är att den fysiska miljön var lite torftig, så det blev institutionsliknande och att det var lite svårt kring sysselsättning, men det var en svår problematik också.

18. Är det någon typ av tjänst eller kompetens som Du saknar hos den här verksamheten i samband med placeringar?

Nej. De vågade gå in och göra en annan bedömning och att de har olika kompetens.

19. Med utgångspunkt från Dina erfarenheter, vilket betyg mellan 1 och 10 skulle Du då ge verksamheten som en helhetsbedömning, där 1 = mycket dåligt och 10 = bästa tänkbara?

De lyckades rätta upp problematiken, men den fysiska miljön drar ner betyget lite.

Betyg

9

Övriga kommentarer och synpunkter

Inga kommentarer.

Intervjuad

Uppsala Kommun

C 682289 M 395894

PC 1319164 S 2

Intervjudatum 2018-05-02

Kommentar om intervjun:

Handläggaren har valt att svara på frågorna via mail.

1. Är aktuell placering pågående i verksamheten just nu?

Nej. Placeringen avslutades oplanerat, efter återfall i missbruk, i juni 2017.

2. Vilken typ av placering gäller det (familj, vuxen, barn, par, förälder och barn, akutplacering, behandling, utredning, vård etc.)?

Det var en behandlingsplacering för en vuxen.

3a. Om Du fick betygsätta den information som ni fick om verksamheten, innan ert beslut om placering, vilket betyg mellan 1 och 10 skulle Du då sätta, där 1 = mycket dåligt och 10 = bästa tänkbara?

Betyg

8

Ingen kommentar.

3b. Hur fick du kännedom om verksamheten (placeringservice, kollega, broschyr, utskick etc.)?

Jag fick kännedom om verksamheten genom ramavtal.

4. Om Du fick betygsätta mottagande och introduktion av er klient, vilket betyg mellan 1 och 10 skulle Du då sätta, där 1 = mycket dåligt och 10 = bästa tänkbara?

Betyg

7

Ingen kommentar.

VUO Bruksgården Man

5. Om Du fick betygsätta verksamhetens arbete kring klientens genomförandeplan (upprättande, revideringar, arbetet enligt denna plan etc.), vilket betyg mellan 1 och 10 skulle Du då sätta, där 1 = mycket dåligt och 10 = bästa tänkbara?

Betyg
7

Ingen kommentar.

6. Om Du fick betygsätta verksamhetens omvårdnadsinsatser gentemot klienten (kost, logi, dagliga rutiner etc.), vilket betyg mellan 1 och 10 skulle Du då sätta, där 1 = mycket dåligt och 10 = bästa tänkbara?

Betyg
7

Ingen kommentar.

7. Om Du fick betygsätta verksamhetens arbete med att motivera klienten till samverkan enligt den individuellt upprättade behandlingsplanen, vilket betyg mellan 1 och 10 skulle Du då sätta, där 1 = mycket dåligt och 10 = bästa tänkbara?

Betyg
7

Ingen kommentar.

8. Om Du fick betygsätta verksamhetens sociala kontroll av klienten (kontroll av destruktivt beteende, kriminalitet, missbruk och begränsning av rörelsefrihet), vilket betyg mellan 1 och 10 skulle Du då sätta, där 1 = mycket dåligt och 10 = bästa tänkbara?

Betyg
7

Ingen kommentar.

9. Om Du fick betygsätta möjligheten till arbete och studier för klienten, vilket betyg mellan 1 och 10 skulle Du då sätta, där 1 = mycket dåligt och 10 = bästa tänkbara?

Betyg
6

Ingen kommentar.

10. Om Du fick betygsätta möjligheten till fritidsaktiviteter för klienten, vilket betyg mellan 1 och 10 skulle Du då sätta, där 1 = mycket dåligt och 10 = bästa tänkbara?

Betyg
-

Vet ej. Ingen kommentar.

VUO Bruksgården Man

11. Om Du fick betygsätta verksamhetens arbete med klientens föräldrar/anhöriga (anhörigboende, umgängesmöjligheter och övrig kontakt), vilket betyg mellan 1 och 10 skulle Du då sätta, där 1 = mycket dåligt och 10 = bästa tänkbara?

Vet ej. Ingen kommentar.

Betyg
-

12. Om Du fick betygsätta uppföljning och rapportering kring klienten från verksamhetens sida (regelbundna möten, muntlig information, skriftliga rapporter etc.), vilket betyg mellan 1 och 10 skulle Du då sätta, där 1 = mycket dåligt och 10 = bästa tänkbara?

Ingen kommentar.

Betyg
6

13. Om Du fick betygsätta verksamhetens planering och genomförande av utslussning av klienten, vilket betyg mellan 1 och 10 skulle Du då sätta, där 1 = mycket dåligt och 10 = bästa tänkbara?

Ingen kommentar.

Betyg
8

14. Om Du fick betygsätta denna placering ifråga om hur väl den passade/matchade klienten, vilket betyg mellan 1 och 10 skulle Du då sätta, där 1 = mycket dåligt och 10 = bästa tänkbara?

Ingen kommentar.

Betyg
7

15. Skulle Du i ett liknande ärende rekommendera en placering inom samma verksamhet?

Ja. Det skulle jag göra.

16. Vilka anser Du är verksamhetens starkaste sidor?

Verksamhetens starka sidor är utslussen.

VUO Bruksgården Man

17. Vilka anser Du är verksamhetens svagaste sidor?

Ingen kommentar.

18. Är det någon typ av tjänst eller kompetens som Du saknar hos den här verksamheten i samband med placeringar?

Ingen kommentar.

19. Med utgångspunkt från Dina erfarenheter, vilket betyg mellan 1 och 10 skulle Du då ge verksamheten som en helhetsbedömning, där 1 = mycket dåligt och 10 = bästa tänkbara?

Betyg

7

Ingen kommentar.

Övriga kommentarer och synpunkter

Inga kommentarer.

Intervjuad

Mjölby kommun

C 127723 M 394982

PC 1319164 S 2

Intervjudatum 2018-04-23

Kommentar om intervjun:

1. Är aktuell placering pågående i verksamheten just nu?

Nej. Placeringen avslutades i oktober 2017.

2. Vilken typ av placering gäller det (familj, vuxen, barn, par, förälder och barn, akutplacering, behandling, utredning, vård etc.)?

Det var en placering i stödboende enligt SoL för en vuxen.

3a. Om Du fick betygsätta den information som ni fick om verksamheten, innan ert beslut om placering, vilket betyg mellan 1 och 10 skulle Du då sätta, där 1 = mycket dåligt och 10 = bästa tänkbara?

Betyg

5

Informationen var okej.

3b. Hur fick du kännedom om verksamheten (placeringservice, kollega, broschyr, utskick etc.)?

Jag fick kännedom om verksamheten genom en annan verksamhet.

4. Om Du fick betygsätta mottagande och introduktion av er klient, vilket betyg mellan 1 och 10 skulle Du då sätta, där 1 = mycket dåligt och 10 = bästa tänkbara?

Betyg

-

Jag var inte med vid mottagandet och introduktionen, så jag kan inte betygsätta.

VUO Bruksgården Man

5. Om Du fick betygsätta verksamhetens arbete kring klientens genomförandeplan (upprättande, revideringar, arbetet enligt denna plan etc.), vilket betyg mellan 1 och 10 skulle Du då sätta, där 1 = mycket dåligt och 10 = bästa tänkbara?

Det var lite rörigt i placeringen, så jag kan inte betygsätta arbetet enligt planen.

Betyg
-

6. Om Du fick betygsätta verksamhetens omvårdnadsinsatser gentemot klienten (kost, logi, dagliga rutiner etc.), vilket betyg mellan 1 och 10 skulle Du då sätta, där 1 = mycket dåligt och 10 = bästa tänkbara?

Omvårdnadsinsatserna var inte så bra.

Betyg
5

7. Om Du fick betygsätta verksamhetens arbete med att motivera klienten till samverkan enligt den individuellt upprättade behandlingsplanen, vilket betyg mellan 1 och 10 skulle Du då sätta, där 1 = mycket dåligt och 10 = bästa tänkbara?

Verksamheten motiverade så gott de kunde, men resultatet blev ändå inte så bra.

Betyg
5

8. Om Du fick betygsätta verksamhetens sociala kontroll av klienten (kontroll av destruktivt beteende, kriminalitet, missbruk och begränsning av rörelsefrihet), vilket betyg mellan 1 och 10 skulle Du då sätta, där 1 = mycket dåligt och 10 = bästa tänkbara?

Den sociala kontrollen borde ha varit bättre. Den placerade tog droger under placeringstiden och det tog lång tid innan informationen om att personen inte deltog i drogtesterna kom fram till mig.

Betyg
4

9. Om Du fick betygsätta möjligheten till arbete och studier för klienten, vilket betyg mellan 1 och 10 skulle Du då sätta, där 1 = mycket dåligt och 10 = bästa tänkbara?

Det fanns möjligheter till sysselsättning, men det hann inte bli aktuellt i denna placering.

Betyg
-

10. Om Du fick betygsätta möjligheten till fritidsaktiviteter för klienten, vilket betyg mellan 1 och 10 skulle Du då sätta, där 1 = mycket dåligt och 10 = bästa tänkbara?

Det fanns möjligheter till aktiviteter.

Betyg
7

VUO Bruksgården Man

11. Om Du fick betygsätta verksamhetens arbete med klientens föräldrar/anhöriga (anhörigboende, umgängesmöjligheter och övrig kontakt), vilket betyg mellan 1 och 10 skulle Du då sätta, där 1 = mycket dåligt och 10 = bästa tänkbara?

Det var inte aktuellt med nätverksarbete och det låg inte i uppdraget heller, så det kan jag inte betygsätta.

Betyg
-

12. Om Du fick betygsätta uppföljning och rapportering kring klienten från verksamhetens sida (regelbundna möten, muntlig information, skriftliga rapporter etc.), vilket betyg mellan 1 och 10 skulle Du då sätta, där 1 = mycket dåligt och 10 = bästa tänkbara?

Uppföljning och rapportering fungerade bra, men det var svårt att få till gemensamma möten, så personen försökte att spela ut oss mot varandra.

Betyg
8

13. Om Du fick betygsätta verksamhetens planering och genomförande av utslussning av klienten, vilket betyg mellan 1 och 10 skulle Du då sätta, där 1 = mycket dåligt och 10 = bästa tänkbara?

Det blev inte någon utslussning för placeringen avbröts.

Betyg
-

14. Om Du fick betygsätta denna placering ifråga om hur väl den passade/matchade klienten, vilket betyg mellan 1 och 10 skulle Du då sätta, där 1 = mycket dåligt och 10 = bästa tänkbara?

Placeringen matchade inte så bra.

Betyg
3

15. Skulle Du i ett liknande ärende rekommendera en placering inom samma verksamhet?

Tveksam. I ett liknande ärende skulle jag inte rekommendera verksamheten, men annars skulle jag rekommendera dem, för det är en bra verksamhet.

16. Vilka anser Du är verksamhetens starkaste sidor?

Verksamhetens starka sidor är att de har ett bra helhetskoncept där det finns möjlighet till praktik.

VUO Bruksgården Man

17. Vilka anser Du är verksamhetens svagaste sidor?

Verksamhetens svaga sidor är kontrollen som de borde försöka förbättra.

18. Är det någon typ av tjänst eller kompetens som Du saknar hos den här verksamheten i samband med placeringar?

Nej.

19. Med utgångspunkt från Dina erfarenheter, vilket betyg mellan 1 och 10 skulle Du då ge verksamheten som en helhetsbedömning, där 1 = mycket dåligt och 10 = bästa tänkbara?

Jag har svårt att uttala mig om verksamheten där jag haft en placering som inte fungerade så bra.

Betyg

6

Övriga kommentarer och synpunkter

Inga kommentarer.

Intervjuad

Ljusdals Kommun

C 815125 M 394944

PC 1319164 S 2

Intervjudatum 2018-04-23

Kommentar om intervjun:

Handläggaren valde att hoppa över betygsättningen i intervjun.

1. Är aktuell placering pågående i verksamheten just nu?

Ja. Placeringen är pågående sedan januari 2018.

2. Vilken typ av placering gäller det (familj, vuxen, barn, par, förälder och barn, akutplacering, behandling, utredning, vård etc.)?

Det är en behandlingsplacering initialt enligt LVM §27 som nu övergått till SoL för en vuxen.

3a. Om Du fick betygsätta den information som ni fick om verksamheten, innan ert beslut om placering, vilket betyg mellan 1 och 10 skulle Du då sätta, där 1 = mycket dåligt och 10 = bästa tänkbara?

Betyg

-

Det var SiS-hemmet som fick den initiala informationen, så det kan jag inte betygsätta.

3b. Hur fick du kännedom om verksamheten (placeringservice, kollega, broschyr, utskick etc.)?

Jag fick kännedom om verksamheten genom SiS-hemmet.

4. Om Du fick betygsätta mottagande och introduktion av er klient, vilket betyg mellan 1 och 10 skulle Du då sätta, där 1 = mycket dåligt och 10 = bästa tänkbara?

Betyg

-

Det var SiS-hemmet som var med vid ankomsten till verksamheten, så jag kan inte betygsätta.

VUO Bruksgården Man

5. Om Du fick betygsätta verksamhetens arbete kring klientens genomförandeplan (upprättande, revideringar, arbetet enligt denna plan etc.), vilket betyg mellan 1 och 10 skulle Du då sätta, där 1 = mycket dåligt och 10 = bästa tänkbara?

Arbetet kring planen fungerar bra. Verksamheten arbetar aktivt med den placerade personen.

Betyg
-

6. Om Du fick betygsätta verksamhetens omvårdnadsinsatser gentemot klienten (kost, logi, dagliga rutiner etc.), vilket betyg mellan 1 och 10 skulle Du då sätta, där 1 = mycket dåligt och 10 = bästa tänkbara?

Omvårdnadsinsatserna är nog bra. Jag har inte hört något annat.

Betyg
-

7. Om Du fick betygsätta verksamhetens arbete med att motivera klienten till samverkan enligt den individuellt upprättade behandlingsplanen, vilket betyg mellan 1 och 10 skulle Du då sätta, där 1 = mycket dåligt och 10 = bästa tänkbara?

Motivationsarbetet fungerar jättebra.

Betyg
-

8. Om Du fick betygsätta verksamhetens sociala kontroll av klienten (kontroll av destruktivt beteende, kriminalitet, missbruk och begränsning av rörelsefrihet), vilket betyg mellan 1 och 10 skulle Du då sätta, där 1 = mycket dåligt och 10 = bästa tänkbara?

Jag förutsätter att den sociala kontrollen sköts på ett bra sätt.

Betyg
-

9. Om Du fick betygsätta möjligheten till arbete och studier för klienten, vilket betyg mellan 1 och 10 skulle Du då sätta, där 1 = mycket dåligt och 10 = bästa tänkbara?

Det finns möjligheter till sysselsättning.

Betyg
-

10. Om Du fick betygsätta möjligheten till fritidsaktiviteter för klienten, vilket betyg mellan 1 och 10 skulle Du då sätta, där 1 = mycket dåligt och 10 = bästa tänkbara?

Det finns möjligheter till aktiviteter, men jag vet inte i vilken omfattning.

Betyg
-

VUO Bruksgården Man

11. Om Du fick betygsätta verksamhetens arbete med klientens föräldrar/anhöriga (anhörigboende, umgängesmöjligheter och övrig kontakt), vilket betyg mellan 1 och 10 skulle Du då sätta, där 1 = mycket dåligt och 10 = bästa tänkbara?

Verksamheten har kontakt med anhöriga, men personen har inte så stort nätverk runt sig.

Betyg
-

12. Om Du fick betygsätta uppföljning och rapportering kring klienten från verksamhetens sida (regelbundna möten, muntlig information, skriftliga rapporter etc.), vilket betyg mellan 1 och 10 skulle Du då sätta, där 1 = mycket dåligt och 10 = bästa tänkbara?

Uppföljning och rapportering fungerar bra. Jag får månadsrapportering och de meddelar när något har hänt.

Betyg
-

13. Om Du fick betygsätta verksamhetens planering och genomförande av utslussning av klienten, vilket betyg mellan 1 och 10 skulle Du då sätta, där 1 = mycket dåligt och 10 = bästa tänkbara?

Det är inte aktuellt med utslussning.

Betyg
-

14. Om Du fick betygsätta denna placering ifråga om hur väl den passade/matchade klienten, vilket betyg mellan 1 och 10 skulle Du då sätta, där 1 = mycket dåligt och 10 = bästa tänkbara?

Placeringen ser ut att matcha jättebra, jämfört med hur det verkar ha sett ut i tidigare placeringar.

Betyg
-

15. Skulle Du i ett liknande ärende rekommendera en placering inom samma verksamhet?

Ja. Absolut. Det skulle jag göra.

16. Vilka anser Du är verksamhetens starkaste sidor?

Verksamhetens starka sidor är motivationsarbetet, att de arbetar mera med personens beteende, vilket har fått personen att förstå sig själv bättre och att de har en acceptans angående behov av medicinering.

VUO Bruksgården Man

17. Vilka anser Du är verksamhetens svagaste sidor?

Jag har inte sett några svaga sidor hos verksamheten.

18. Är det någon typ av tjänst eller kompetens som Du saknar hos den här verksamheten i samband med placeringar?

Nej.

19. Med utgångspunkt från Dina erfarenheter, vilket betyg mellan 1 och 10 skulle Du då ge verksamheten som en helhetsbedömning, där 1 = mycket dåligt och 10 = bästa tänkbara?

Jag skulle vilja vara med hela vägen i en placering innan jag kan ge en helhetsbedömning, men placeringen fungerar bra och den placerade personen verkar trivas.

Betyg

-

Övriga kommentarer och synpunkter

Inga kommentarer.

Intervjuad

Sundsvalls kommun

C 150611 M 393767

PC 1319164 S 2

Intervjudatum 2018-04-12

Kommentar om intervjun:

1. Är aktuell placering pågående i verksamheten just nu?

Ja. Placeringen är pågående sedan oktober 2017.

2. Vilken typ av placering gäller det (familj, vuxen, barn, par, förälder och barn, akutplacering, behandling, utredning, vård etc.)?

Det är en behandlingsplacering enligt SoL för en vuxen.

3a. Om Du fick betygsätta den information som ni fick om verksamheten, innan ert beslut om placering, vilket betyg mellan 1 och 10 skulle Du då sätta, där 1 = mycket dåligt och 10 = bästa tänkbara?

Betyg

-

Jag hade tidigare kännedom om verksamheten, så jag kan inte betygsätta informationen.

3b. Hur fick du kännedom om verksamheten (placeringservice, kollega, broschyr, utskick etc.)?

Jag fick kännedom om verksamheten genom ramavtal.

4. Om Du fick betygsätta mottagande och introduktion av er klient, vilket betyg mellan 1 och 10 skulle Du då sätta, där 1 = mycket dåligt och 10 = bästa tänkbara?

Betyg

-

Jag har inte hört att det skulle ha varit något tokigt vid ankomsten, men jag var inte med och kan därför inte betygsätta.

VUO Bruksgården Man

5. Om Du fick betygsätta verksamhetens arbete kring klientens genomförandeplan (upprättande, revideringar, arbetet enligt denna plan etc.), vilket betyg mellan 1 och 10 skulle Du då sätta, där 1 = mycket dåligt och 10 = bästa tänkbara?

Arbetet kring planen fungerar både bra och mindre bra. Den placerade har inte fått behandlingsinsats enligt avtal och jag har inte fått någon information om varför det blivit så.

Betyg
5

6. Om Du fick betygsätta verksamhetens omvårdnadsinsatser gentemot klienten (kost, logi, dagliga rutiner etc.), vilket betyg mellan 1 och 10 skulle Du då sätta, där 1 = mycket dåligt och 10 = bästa tänkbara?

Omvårdnadsinsatserna är ganska bra.

Betyg
7

7. Om Du fick betygsätta verksamhetens arbete med att motivera klienten till samverkan enligt den individuellt upprättade behandlingsplanen, vilket betyg mellan 1 och 10 skulle Du då sätta, där 1 = mycket dåligt och 10 = bästa tänkbara?

I stort fungerar motivationsarbetet bra. Verksamheten arbetar motiverande och personen har kommit tillbaka efter att ha avvikit.

Betyg
6

8. Om Du fick betygsätta verksamhetens sociala kontroll av klienten (kontroll av destruktivt beteende, kriminalitet, missbruk och begränsning av rörelsefrihet), vilket betyg mellan 1 och 10 skulle Du då sätta, där 1 = mycket dåligt och 10 = bästa tänkbara?

Den sociala kontrollen är ganska bra. Verksamheten tar drogkontroller vid misstanke.

Betyg
7

9. Om Du fick betygsätta möjligheten till arbete och studier för klienten, vilket betyg mellan 1 och 10 skulle Du då sätta, där 1 = mycket dåligt och 10 = bästa tänkbara?

Det finns möjligheter till sysselsättning, men jag kan inte uttala mig om omfattningen.

Betyg
-

10. Om Du fick betygsätta möjligheten till fritidsaktiviteter för klienten, vilket betyg mellan 1 och 10 skulle Du då sätta, där 1 = mycket dåligt och 10 = bästa tänkbara?

Det finns möjligheter till aktiviteter, men det har jag för lite koll på omfattningen för att kunna betygsätta.

Betyg
-

VUO Bruksgården Man

11. Om Du fick betygsätta verksamhetens arbete med klientens föräldrar/anhöriga (anhörigboende, umgängesmöjligheter och övrig kontakt), vilket betyg mellan 1 och 10 skulle Du då sätta, där 1 = mycket dåligt och 10 = bästa tänkbara?

Verksamheten arbetar inte med anhöriga för det är den placerade personen som själv har kontakt med dem och det fungerar bra. Jag kan inte betygsätta.

Betyg
-

12. Om Du fick betygsätta uppföljning och rapportering kring klienten från verksamhetens sida (regelbundna möten, muntlig information, skriftliga rapporter etc.), vilket betyg mellan 1 och 10 skulle Du då sätta, där 1 = mycket dåligt och 10 = bästa tänkbara?

Uppföljning och rapportering fungerar bra och det har blivit bättre nu mot slutet.

Betyg
7

13. Om Du fick betygsätta verksamhetens planering och genomförande av utslussning av klienten, vilket betyg mellan 1 och 10 skulle Du då sätta, där 1 = mycket dåligt och 10 = bästa tänkbara?

Det är inte aktuellt med utslussning.

Betyg
-

14. Om Du fick betygsätta denna placering ifråga om hur väl den passade/matchade klienten, vilket betyg mellan 1 och 10 skulle Du då sätta, där 1 = mycket dåligt och 10 = bästa tänkbara?

Placeringen matchar ganska bra.

Betyg
7

15. Skulle Du i ett liknande ärende rekommendera en placering inom samma verksamhet?

Ja. Det skulle jag göra, men jag skulle vara lite mera vaksam på att behandlingsinnehållet är enligt avtal.

16. Vilka anser Du är verksamhetens starkaste sidor?

Verksamhetens starka sidor är deras kompetens gällande samsjuklighet och att de placerade stannar kvar på verksamheten.

VUO Bruksgården Man

17. Vilka anser Du är verksamhetens svagaste sidor?

Verksamhetens svaga sidor är behandlingsinsatserna, att de borde förtydliga om varför viss behandling inte bedrivs.

18. Är det någon typ av tjänst eller kompetens som Du saknar hos den här verksamheten i samband med placeringar?

Nej.

19. Med utgångspunkt från Dina erfarenheter, vilket betyg mellan 1 och 10 skulle Du då ge verksamheten som en helhetsbedömning, där 1 = mycket dåligt och 10 = bästa tänkbara?

Verksamheten gör ett bra arbete i mångt och mycket, men behandlingsinnehållet är inte så tydligt.

Betyg

7

Övriga kommentarer och synpunkter

Inga kommentarer.

Intervjuad

Sandvikens kommun

C 446003 M 393704

PC 1319164 S 2

Intervjudatum 2018-04-12

Kommentar om intervjun:

1. Är aktuell placering pågående i verksamheten just nu?

Ja. Placeringen är pågående sedan november 2017.

2. Vilken typ av placering gäller det (familj, vuxen, barn, par, förälder och barn, akutplacering, behandling, utredning, vård etc.)?

Det är en behandlingsplacering enligt SoL för en vuxen.

3a. Om Du fick betygsätta den information som ni fick om verksamheten, innan ert beslut om placering, vilket betyg mellan 1 och 10 skulle Du då sätta, där 1 = mycket dåligt och 10 = bästa tänkbara?

Betyg

8

Informationen var bra och deras hemsida var okej.

3b. Hur fick du kännedom om verksamheten (placeringservice, kollega, broschyr, utskick etc.)?

Jag fick kännedom om verksamheten genom ramavtal.

4. Om Du fick betygsätta mottagande och introduktion av er klient, vilket betyg mellan 1 och 10 skulle Du då sätta, där 1 = mycket dåligt och 10 = bästa tänkbara?

Betyg

8

Mottagande och introduktion var bra. Vi var på studiebesök innan och fick då bra information.

VUO Bruksgården Man

5. Om Du fick betygsätta verksamhetens arbete kring klientens genomförandeplan (upprättande, revideringar, arbetet enligt denna plan etc.), vilket betyg mellan 1 och 10 skulle Du då sätta, där 1 = mycket dåligt och 10 = bästa tänkbara?

Arbetet kring planen fungerar utmärkt.

Betyg
10

6. Om Du fick betygsätta verksamhetens omvårdnadsinsatser gentemot klienten (kost, logi, dagliga rutiner etc.), vilket betyg mellan 1 och 10 skulle Du då sätta, där 1 = mycket dåligt och 10 = bästa tänkbara?

Omvårdnadsinsatserna är bra.

Betyg
8

7. Om Du fick betygsätta verksamhetens arbete med att motivera klienten till samverkan enligt den individuellt upprättade behandlingsplanen, vilket betyg mellan 1 och 10 skulle Du då sätta, där 1 = mycket dåligt och 10 = bästa tänkbara?

Motivationsarbetet fungerar bra.

Betyg
8

8. Om Du fick betygsätta verksamhetens sociala kontroll av klienten (kontroll av destruktivt beteende, kriminalitet, missbruk och begränsning av rörelsefrihet), vilket betyg mellan 1 och 10 skulle Du då sätta, där 1 = mycket dåligt och 10 = bästa tänkbara?

Den sociala kontrollen är ganska bra utifrån förutsättningarna att det är en frivillig placering.

Betyg
7

9. Om Du fick betygsätta möjligheten till arbete och studier för klienten, vilket betyg mellan 1 och 10 skulle Du då sätta, där 1 = mycket dåligt och 10 = bästa tänkbara?

Det finns möjligheter till sysselsättning.

Betyg
9

10. Om Du fick betygsätta möjligheten till fritidsaktiviteter för klienten, vilket betyg mellan 1 och 10 skulle Du då sätta, där 1 = mycket dåligt och 10 = bästa tänkbara?

Det finns möjligheter till aktiviteter, såsom gym.

Betyg
8

VUO Bruksgården Man

11. Om Du fick betygsätta verksamhetens arbete med klientens föräldrar/anhöriga (anhörigboende, umgängesmöjligheter och övrig kontakt), vilket betyg mellan 1 och 10 skulle Du då sätta, där 1 = mycket dåligt och 10 = bästa tänkbara?

Det är inte aktuellt med nätverksarbete.

Betyg
-

12. Om Du fick betygsätta uppföljning och rapportering kring klienten från verksamhetens sida (regelbundna möten, muntlig information, skriftliga rapporter etc.), vilket betyg mellan 1 och 10 skulle Du då sätta, där 1 = mycket dåligt och 10 = bästa tänkbara?

Uppföljning och rapportering fungerar väldigt bra. Verksamheten är duktiga på att rapportera och de ringer om det är något speciellt.

Betyg
9

13. Om Du fick betygsätta verksamhetens planering och genomförande av utslussning av klienten, vilket betyg mellan 1 och 10 skulle Du då sätta, där 1 = mycket dåligt och 10 = bästa tänkbara?

Det är inte aktuellt med utslussning.

Betyg
-

14. Om Du fick betygsätta denna placering ifråga om hur väl den passade/matchade klienten, vilket betyg mellan 1 och 10 skulle Du då sätta, där 1 = mycket dåligt och 10 = bästa tänkbara?

Placeringen matchar inte optimalt, men verksamheten arbetar bra utifrån förutsättningarna.

Betyg
7

15. Skulle Du i ett liknande ärende rekommendera en placering inom samma verksamhet?

Ja. Det skulle jag göra.

16. Vilka anser Du är verksamhetens starkaste sidor?

Verksamhetens starka sidor är att de följer planen, återrapporterar och är lättillgängliga.

VUO Bruksgården Man

17. Vilka anser Du är verksamhetens svagaste sidor?

Jag har inte sett några svaga sidor hos verksamheten.

18. Är det någon typ av tjänst eller kompetens som Du saknar hos den här verksamheten i samband med placeringar?

Nej.

19. Med utgångspunkt från Dina erfarenheter, vilket betyg mellan 1 och 10 skulle Du då ge verksamheten som en helhetsbedömning, där 1 = mycket dåligt och 10 = bästa tänkbara?

Betyg

8

Helhetsbetyget är utifrån svaren i denna intervju.

Övriga kommentarer och synpunkter

Inga kommentarer.

Intervjuad

Uppsala Kommun

C 682289 M 393509

PC 1319164 S 2

Intervjudatum 2018-04-11

Kommentar om intervjun:

1. Är aktuell placering pågående i verksamheten just nu?

Nej. Placeringen avslutades i juli 2017.

2. Vilken typ av placering gäller det (familj, vuxen, barn, par, förälder och barn, akutplacering, behandling, utredning, vård etc.)?

Det var en behandlingsplacering enligt SoL för en vuxen.

3a. Om Du fick betygsätta den information som ni fick om verksamheten, innan ert beslut om placering, vilket betyg mellan 1 och 10 skulle Du då sätta, där 1 = mycket dåligt och 10 = bästa tänkbara?

Betyg

7

Informationen var ganska bra.

3b. Hur fick du kännedom om verksamheten (placeringservice, kollega, broschyr, utskick etc.)?

Jag fick kännedom om verksamheten genom kollegor.

4. Om Du fick betygsätta mottagande och introduktion av er klient, vilket betyg mellan 1 och 10 skulle Du då sätta, där 1 = mycket dåligt och 10 = bästa tänkbara?

Betyg

-

Personen åkte till verksamheten själv, så jag var inte med och kan därför inte betygsätta.

VUO Bruksgården Man

5. Om Du fick betygsätta verksamhetens arbete kring klientens genomförandeplan (upprättande, revideringar, arbetet enligt denna plan etc.), vilket betyg mellan 1 och 10 skulle Du då sätta, där 1 = mycket dåligt och 10 = bästa tänkbara?

Arbetet kring planen fungerade ganska bra.

Betyg
7

6. Om Du fick betygsätta verksamhetens omvårdnadsinsatser gentemot klienten (kost, logi, dagliga rutiner etc.), vilket betyg mellan 1 och 10 skulle Du då sätta, där 1 = mycket dåligt och 10 = bästa tänkbara?

Omvårdnadsinsatserna var bra.

Betyg
8

7. Om Du fick betygsätta verksamhetens arbete med att motivera klienten till samverkan enligt den individuellt upprättade behandlingsplanen, vilket betyg mellan 1 och 10 skulle Du då sätta, där 1 = mycket dåligt och 10 = bästa tänkbara?

Vi valde verksamhet utifrån att det fanns personal som talade samma språk som den placerade personen och förutsatte att den personalen skulle bli kontaktperson. Men den placerade fick en annan kontaktperson som inte kunde språket, vilket försvårade behandlingen.

Betyg
3

8. Om Du fick betygsätta verksamhetens sociala kontroll av klienten (kontroll av destruktivt beteende, kriminalitet, missbruk och begränsning av rörelsefrihet), vilket betyg mellan 1 och 10 skulle Du då sätta, där 1 = mycket dåligt och 10 = bästa tänkbara?

Personen avvek ett par gånger, men kom tillbaka på egen hand. Verksamheten hade kontroll på detta.

Betyg
7

9. Om Du fick betygsätta möjligheten till arbete och studier för klienten, vilket betyg mellan 1 och 10 skulle Du då sätta, där 1 = mycket dåligt och 10 = bästa tänkbara?

Verksamheten var behjälpliga gentemot den placerade personen som var väldigt driven och sökte själv någon form av sysselsättning.

Betyg
8

10. Om Du fick betygsätta möjligheten till fritidsaktiviteter för klienten, vilket betyg mellan 1 och 10 skulle Du då sätta, där 1 = mycket dåligt och 10 = bästa tänkbara?

Det fanns möjligheter till aktiviteter, men jag känner till för lite om det för att kunna betygsätta.

Betyg
-

VUO Bruksgården Man

11. Om Du fick betygsätta verksamhetens arbete med klientens föräldrar/anhöriga (anhörigboende, umgängesmöjligheter och övrig kontakt), vilket betyg mellan 1 och 10 skulle Du då sätta, där 1 = mycket dåligt och 10 = bästa tänkbara?

Det var inte aktuellt med nätverksarbete.

Betyg
-

12. Om Du fick betygsätta uppföljning och rapportering kring klienten från verksamhetens sida (regelbundna möten, muntlig information, skriftliga rapporter etc.), vilket betyg mellan 1 och 10 skulle Du då sätta, där 1 = mycket dåligt och 10 = bästa tänkbara?

Verksamheten skickade månadsrapporter, men de innehöll inte så mycket information då det inte blev någon behandling. Jag hade önskat en tätare muntlig uppföljning och återkoppling. Inte bara skriftligt.

Betyg
6

13. Om Du fick betygsätta verksamhetens planering och genomförande av utslussning av klienten, vilket betyg mellan 1 och 10 skulle Du då sätta, där 1 = mycket dåligt och 10 = bästa tänkbara?

Placeringen avslutades enligt plan och det gick inte att få personen att stanna längre på verksamheten.

Betyg
-

14. Om Du fick betygsätta denna placering ifråga om hur väl den passade/matchade klienten, vilket betyg mellan 1 och 10 skulle Du då sätta, där 1 = mycket dåligt och 10 = bästa tänkbara?

Placeringen matchade inte så väl, men det kanske har kunnat bli bra om den placerade personen hade fått en annan kontaktperson.

Betyg
5

15. Skulle Du i ett liknande ärende rekommendera en placering inom samma verksamhet?

Tveksam. Jag kan inte rekommendera, men heller inte avråda, då jag inte vet hur deras behandling fungerar.

16. Vilka anser Du är verksamhetens starkaste sidor?

Verksamhetens starka sidor är bemötandet och omvårdnaden för den placerade personen verkade trivas.

VUO Bruksgården Man

17. Vilka anser Du är verksamhetens svagaste sidor?

Verksamhetens svaga sidor är att den muntliga uppföljningen och återkopplingen borde förbättras och de bör även tänka på att möta upp önskemål om språkkunskaper.

18. Är det någon typ av tjänst eller kompetens som Du saknar hos den här verksamheten i samband med placeringar?

Nej.

19. Med utgångspunkt från Dina erfarenheter, vilket betyg mellan 1 och 10 skulle Du då ge verksamheten som en helhetsbedömning, där 1 = mycket dåligt och 10 = bästa tänkbara?

Jag har egentligen inget negativt att säga om verksamheten utöver att de inte bemötte vårt uppdrag och önskemål om vissa språkkunskaper. Det var ju därför vi gjorde placeringen där.

Betyg

6

Övriga kommentarer och synpunkter

Inga kommentarer.